

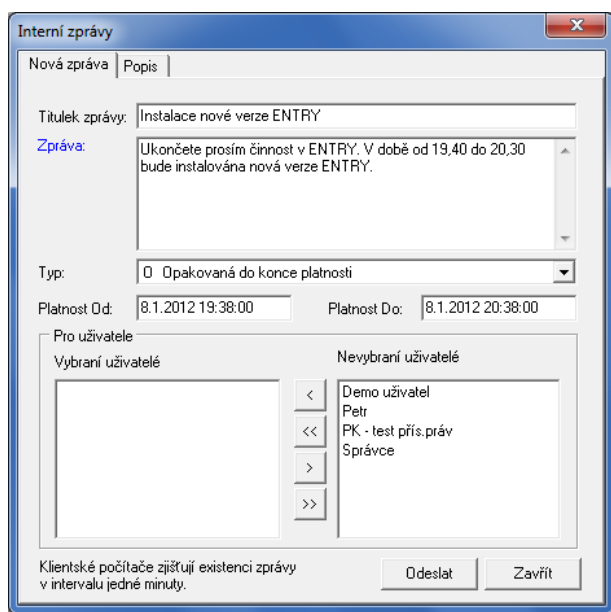
ENTRY – výběr z novinek verzí 1/2012 a 12/2011

Poznámka: Detailní popis obsahu upgrade 12/2011 je obsažen v samostatném dokumentu.

✓ Novinky společně všem modulům

Zasílání zpráv

Ve vrcholovém modulu je k dispozici akce "Interní zprávy", pomocí níž lze uživateli přihlášenému v Entry zaslat zprávu (typicky lze využít např. pro informaci o následné instalaci Entry spojené s žádostí o opuštění programu).



Tiskové výstupy

Ve formuláři "Tiskové výstupy" lze pomocí tlačítka "Kompozice" nadefinovat seznam sestav, které mají být sdruženy pod novou "Kompozitní sestavu", jež následně slouží pro současný tisk sdružených sestav.

Zálohování

Při zálohování na flash disk je nastaven výchozí způsob zálohování jako na HDD, tj. více záloh na jedno médium.

Zálohování

Zálohování variantou GBAK je doplněno o možnost následné obnovy zálohy do databáze provozované pod verzemi FireBird 2.1 či 2.5.

✓ Modul Účetnictví

Sazby Dph

Z důvodu změny snížené sazby Dph k 1. 1. 2012 z 10% na 14% byly naplněny tabulky sazebník Dph, kódovník Dph, účtová osnova a předkontace novými záznamy, umožňujícími práci s novými sazbami Dph.

Přiznání k Dph

Program obsahuje doplněné zadání přiznání k Dph série „8“ v souvislosti s novou sérií „E“ kódů Dph, platnou od 1. 1. 2012.

Tuzemské reverse charge

V souladu s novelou Zákona o Dph byl doplněn číselník kódů tuzemského reverse charge o kódy 4 a 5 a do všech záznamů byl doplněn údaj „Kód od 1.1.2012“.

Seznam databází

Ve vrcholovém modulu ve formuláři "Seznam databází" lze pomocí tlačítka "Otevřít" v textovém editoru otevřít a následně vytisknout seznam databází.

Adresář firem

Při přidávání nové firmy do adresáře firem se provádí kontrola hodnoty údaje DIČ, zda neexistuje záznam s duplicitní hodnotou (hodnota IČ již byla kontrolována ve starších verzích).

Hromadný update

Ve vrcholovém modulu je k dispozici akce "Hromadný update", pomocí níž lze hromadně provést aktualizaci všech zvolených databází na novou verzi programu.

Připomenutí významných novinek a změn předcházející verze

Elektronický podpis PDF souborů

Ve formulářích "Tiskové výstupy" a "Odesílání e-mailu" lze podepsat elektronickým podpisem vytvářené PDF soubory (při používání nástrojů exportu do PDF "Interními prostředky" a "S využitím postscriptové tiskárny").

Insolvenční rejstřík

Novou akci v adresáři firem lze ověřit, zda je daná firma uvedena v insolvenčním rejstříku.

Vzdálená podpora

Vzdálená podpora systému Entry je přístupná v menu *Nástroje* ve všech modulech Entry.

Update databáze

Při provádění Update databáze již nejsou jednotlivé formuláře, zobrazující průběh update, aktivovány na popředí plochy, takže neruší při provádění jiných aplikací.

Tuzemské reverse charge

V souladu s novelou Zákona o Dph je v programu upravena tvorba XML souborů evidence tuzemského reverse charge.

Řešení insolvence v Přiznání k Dph

Při použití opravy výše daně u pohledávek za dlužníky v insolvenčním řízení jsou provedeny úpravy zadání Přiznání k Dph, v důsledku čehož se na řádcích 1 a 2 do sloupce „základ daně“ nenasčítávají základy Dph těchto plnění a na řádku 33 se otáčí znaménko ze záporného na kladné.

Záznamní povinnost Dph

Do tiskových dat je nově vkládán údaj *Kód firmy*, který je tak možno zobrazit v uživatelské sestavě.

Řešení insolvence ve Výpisu z evidence

V menu „Daň z přidané hodnoty“ je vytvořen nový výstup „Výpis z evidence pro daňové účely“, v němž lze, podle § 44, vystoupit seznam oprav výše daně u pohledávek za dlužníky v insolvenčním řízení, a to ve formátu tištěného dokumentu nebo PDF souboru, který lze následně vložit jako přílohu do XML souboru Přiznání k Dph.

Částečný nárok na odpočet Dph

V aktualizacích závazků a pokladny je řešena možnost procentuálního zadání koeficientu pro zpracování poměrného odpočtu Dph (procento využití pro ekonomickou činnost).

Korekce a úprava odpočtu Dph

V aktualizaci interních dokladů je možno použít nové kódy Dph sloužící jednak pro korekci odpočtů daně na ř. 45 a jednak pro úpravu odpočtu daně na ř. 60 Přiznání k Dph.

Daň z příjmu právnických osob

Program řeší Přiznání k dani z příjmu právnických osob za rok 2011 a nově obsahuje i možnost podání dodatečného přiznání.

Daň silniční

Program řeší Přiznání k silniční dani za rok 2011 a výpočet záloh v roce 2012.

Aktualizace závazků

V aktualizaci závazků lze nově volit pobočku dodavatele ze seznamu poboček v adresáři a v případě předdefinovaných více hodnot DIČ v adresáři lze volit i hodnotu DIČ.

Záznamní povinnost Dph

V Záznamní povinnosti se tiskne na závěr sestavy „Dle kódu Dph“ rekapitulace, obsahující hodnotu daně na vstupu, hodnotu daně na výstupu a hodnotu vlastní daňové povinnosti nebo nadměrného odpočtu pro kontrolu vůči Přiznání k Dph.

Změna kurzu dokladu

V aktualizaci pohledávek a závazků lze v hlavičce konkrétního dokladu změnit jeho kurz na požadovanou hodnotu (potřebné např. při vystavování dobropisu).

Příkazy k úhradě

V menu Tiskové výstupy přibyla akce pro vystoupení hromadné sestavy řádků příkazů k úhradě.

Připomenutí významných novinek a změn předcházející verze

Pokladní doklady

Při pořizování výdejových pokladních dokladů lze nově použít Typ nákupu „R = Tuzemské reverse charge“, po jehož volbě jsou uživateli nabídnuty nákupní kódy tuzemského reverse charge (současně se nabízí i standardní nákupní kódy pro možnost pořízení kombinovaného dokladu).

Tuzemské reverse charge

Pro usnadnění a zautomatizování tvorby Evidence tuzemského reverse charge z pohledu dodavatele přibyl v katalogu položek nový údaj „Kód reverse charge“, který je při vlastní tvorbě Evidence doplňován do záznamů vzniklých v aktualizaci faktur na řádcích typu „Zásoba“ a „Služba“.

Tuzemské reverse charge

Pro usnadnění a zautomatizování tvorby Evidence tuzemského reverse charge z pohledu odběratele vznikla v aktualizaci závazků zcela nová operace „Rozpis reverse charge“, pomocí které lze zapsat rozpis plnění daného závazku se všemi potřebnými údaji (kód, částka, množství), jenž je následně použit při vlastní tvorbě Evidence.

XML soubory přiznání

Při tvorbě XML souborů (Přiznání k Dph, Evidence tuzemského reverse charge a Souhrnné hlášení) se provádí kontrola obsahu PSČ a v případě výskytu mezery ji program automaticky z PSČ ořezává (jedná se o reakci na změnu aplikace daňového portálu).

Období odpočtu DPH

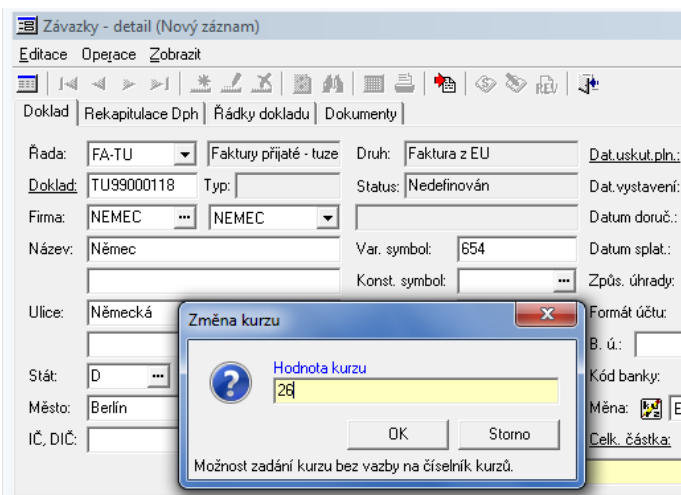
Nový výstup „Zdaňovací období neodpovídá DUZP“ přehledným způsobem zobrazuje po účtech Dph jednotlivá plnění, u kterých se zdaňovací období Dph liší od období, do kterého spadá DUZP dokladu (na straně prodeje se typicky jedná o dobropisy potvrzené v následujících měsících, na straně nákupu o závazky, jejichž datum doručení je v následujícím období po DUZP) a sestava zároveň zobrazuje i kontrolní součet, který by se měl shodovat se zůstatkem účtů Dph v hlavní knize ke konci zdaňovacího období po zaúčtování předpisu Dph.

Bankovní kniha

V menu Tiskové výstupy přibyl nový výstup „Bankovní kniha“, který obdobným způsobem jako „Pokladní kniha“ zobrazuje pro konkrétní bankovní účet za zadané období sestavu s uvedenými příjmy, výdaji a zůstatky, a to buď za každý pohyb, nebo za každý doklad.

Komunikace s Oberbank

Při zapnutí licenci doplňkového modulu „Komunikace s Oberbank“ je k dispozici možnost zasílání příkazů a zpracování výpisů Oberbank.



Komunikace s Fio bankou

Při zapnutí licenci doplňkového modulu "Komunikace s Fio bankou" je k dispozici možnost zaslání příkazů a zpracování výpisů Fio banky.

Bankovní výpisy

V aktualizaci bankovních výpisů lze provádět opakovaně kopírování řádků téhož souboru výpisu z banky, a to buď do původního bankovního výpisu při jeho opravě, nebo do dalšího bankovního výpisu při jeho přidávání.

✓ Modul Danev (daňová evidence)

Sazby Dph

Z důvodu změny snížené sazby Dph k 1. 1. 2012 z 10% na 14% byly naplněny tabulky sazebník Dph, kódovník Dph, účtová osnova a předkontace novými záznamy, umožňujícími práci s novými sazbami Dph.

Přiznání k Dph

Program obsahuje doplněné zadání přiznání k Dph série „8“ v souvislosti s novou sérií „E“ kódů Dph, platnou od 1. 1. 2012.

Tuzemské reverse charge

V souladu s novelou Zákona o Dph byl doplněn číselník kódů tuzemského reverse charge o kódy 4 a 5 a do všech záznamů byl doplněn údaj „Kód od 1. 1. 2012“.

Tuzemské reverse charge

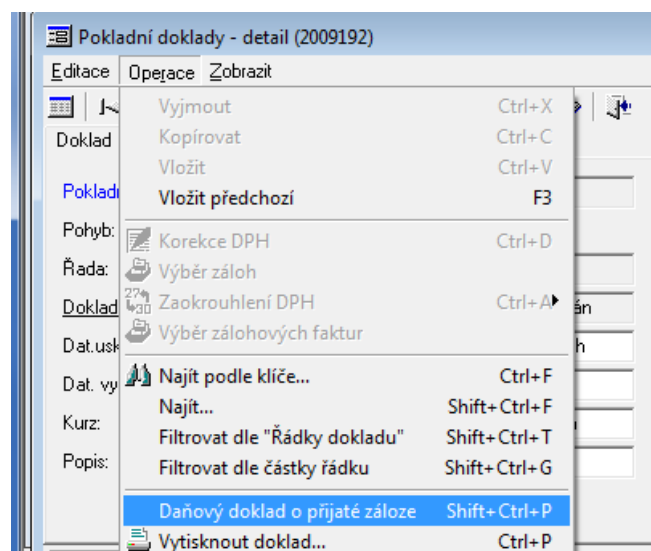
V souladu s novelou Zákona o Dph je v programu upravena tvorba XML souborů evidence tuzemského reverse charge.

Daň z příjmu fyzických osob

Program řeší Přiznání k dani z příjmu fyzických osob za rok 2011 a v návaznosti na něj i Přehledy pro OSSZ a ZP.

Daň silniční

Program řeší Přiznání k silniční dani za rok 2011 a výpočet záloh v roce 2012.



Doklad o přijaté záloze

V aktualizacích pokladních dokladů a bankovních výpisů lze zdanit přijatou zálohovou platbu a následně vytisknout daňový doklad o přijaté záloze.

Upomínky

Detailní či hromadný tisk upomínek umožňuje zvolit tzv. "Výchozí výstup", který automaticky vyvolá tisk upomínek či její odeslání e-mailem v závislosti na nastavení hodnoty vých. výstupu faktury v adresáři firem.

Adresář firem

V adresáři firem na záložce "Pohyby" jsou nově při volbě Pohledávek a Závazků zobrazeny dva součtové edity, tj. "Dluh po splatnosti" a "Dluh celkem".

Aktualizace závazků

V aktualizaci závazků lze nově volit pobočku dodavatele ze seznamu poboček v adresáři a v případě předdefinovaných více hodnot DIČ v adresáři lze volit i hodnotu DIČ.

Záznamní povinnost Dph

Do tiskových dat je nově vkládán údaj Kód firmy, který je tak možno zobrazit v uživatelské sestavě.

Záznamní povinnost Dph

V Záznamní povinnosti se tiskne na závěr sestavy "Dle kódu Dph" rekapitulace, obsahující hodnotu daně na vstupu, hodnotu daně na výstupu a hodnotu vlastní daňové povinnosti nebo nadměrného odpočtu pro kontrolu vůči Přiznání k Dph.

Změna kurzu dokladu

V aktualizaci pohledávek a závazků lze v hlavičce konkrétního dokladu změnit jeho kurz na požadovanou hodnotu (potřebné např. při vystavování dobropisu).

Připomenutí významných novinek a změn předcházející verze

Pokladní doklady

Při pořizování výdejových pokladních dokladů lze nově použít Typ nákupu "R = Tuzemské-reverse charge", po jehož volbě jsou uživateli nabídnuty nákupní kódy tuzemského reverse charge (současně se nabízí i standardní nákupní kódy pro možnost pořízení kombinovaného dokladu).

Tuzemské reverse charge

Pro usnadnění a zautomatizování tvorby Evidence tuzemského reverse charge z pohledu dodavatele přibyl v katalogu položek nový údaj "Kód reverse charge", který je při vlastní tvorbě Evidence doplňován do záznamů vzniklých v aktualizaci faktur na řádcích typu "Zásoba" a "Služba".

Tuzemské reverse charge

Pro usnadnění a zautomatizování tvorby Evidence tuzemského reverse charge z pohledu odběratele vznikla v aktualizaci závazků zcela nová operace "Rozpis reverse charge", pomocí které lze zapsat rozpis plnění daného závazku se všemi potřebnými údaji (kód, částka, množství), jenž je následně použit při vlastní tvorbě Evidence.

Období odpočtu DPH

Nový výstup "Zdaňovací období neodpovídá DUZP" přehledným způsobem zobrazuje po účtech Dph jednotlivá plnění, u kterých se zdaňovací období Dph liší od období, do kterého spadá DUZP dokladu (na straně prodeje se typicky jedná o dobropisy potvrzené v následujících měsících, na straně nákupu o závazky, jejichž datum doručení je v následujícím období po DUZP).

Bankovní kniha

V menu Tiskové výstupy přibyl nový výstup "Bankovní kniha", který obdobným způsobem jako "Pokladní kniha" zobrazuje pro konkrétní bankovní účet za zadané období sestavu s uvedenými příjmy, výdaji a zůstatky, a to buď za každý pohyb nebo za každý doklad.

Komunikace s Oberbank

Při zapnutí licenci doplňkového modulu "Komunikace s Oberbank" je k dispozici možnost zasílání příkazů a zpracování výpisů Oberbank.

 **Modul Majetek****Připomenutí významných novinek a změn předcházející verze****Vyřazení majetku**

U vyřazeného majetku, jehož účetní zůstatková cena je nenulová, lze pomocí nové operace "Účtování o vyřazeném majetku" zaúčtovat interní doklad a zároveň nechat majetek na kartě doodepsat na nulovou zůstatkovou cenu.

Fotovoltaická elektrárna

Na kartách majetku fotovoltaické elektrárny (FVE) po zaškrtnutí nového checkboxu "Fotovoltaická elektrárna" na

 **Modul Prodej****Tuzemské reverse charge**

V souladu s novelou Zákona o Dph program umožňuje v prodejce a faktuře vydané zadat hodnotu sazby Dph tuzemského reverse charge jako informaci pro příjemce plnění a zároveň je tato sazba zobrazena na distribuovaných formulářích faktur (pokud uživatel používá vlastní formuláře, je potřeba opravu provést přímo v nich).

Sazby Dph

V rámci update databáze se do skladových skupin přidávají řádky definující účtování skupiny v sérii „E“ kopií z definice pro sérii D včetně změny distribuovaných předkontaktí (akci lze spustit i dodatečně v modulu Správce).

Požizování z nabídky

Při způsobu pořizování detailních řádků dokladu z nabídky (objednávky došlé, prodejky, výdejky, faktury vydané) jsou v nabídkovém formuláři "Zásoby-výběr" řádky již vybraných položek barevně označeny.

Změna kurzu dokladu

V aktualizaci faktur vydaných a prodejek lze v hlavičce konkrétního dokladu změnit jeho kurz na požadovanou hodnotu (potřebné např. při vystavování dobropisu).

Komunikace s Fio bankou

Při zapnutí licenci doplňkového modulu "Komunikace s Fio bankou" je k dispozici možnost zasílání příkazů a zpracování výpisů Fio banky.

Bankovní výpisy

V aktualizaci bankovních výpisů lze provádět opakovaně kopírování řádků téhož souboru výpisu z banky, a to buď do původního bankovního výpisu při jeho opravě, nebo do dalšího bankovního výpisu při jeho přidávání.

Upomínky

Detailní či hromadný tisk upomínek umožňuje zvolit tzv. "Výchozí výstup", který automaticky vyvolá tisk upomínky či její odeslání e-mailem v závislosti na nastavení hodnoty vých. výstupu faktury v adresáři firem.

Adresář firem

V adresáři firem na záložce "Pohyby" jsou nově při volbě Pohledávek a Závazků zobrazeny dva součtové edity, tj. "Dluh po splatnosti" a "Dluh celkem".

záložce "Daňové odpisy" dojde pro rok 2011 a následující roky k výpočtu daňových odpisů podle nového §30b zákona o dani z příjmu (ZDP), tj. rovnoměrně na 240 měsíců. K přepočtu daňových odpisů dojde i u FVE, odepisovaných již před rokem 2011 podle starého znění ZDP.

Technické zhodnocení

U nehmotného majetku lze nově provést minusové technické zhodnocení (minusovou změnu ceny).

Připomenutí významných novinek a změn předcházející verze**Faktury vydané**

Faktura vydaná obsahuje nový údaj "Interní objednávka", který se automaticky plní při kopírování objednávky došlé.

Dokladová sleva

Pomocí parametru lze nastavit, aby na řádcích prodejky s použitou zákaznickou cenou nebyla poskytnuta dokladová sleva.

Tisk dokladů

Při tisku dodacího listu, faktury či pokladního dokladu lze nově při zapnutém sčítání detailních řádků dokladu nastavit kromě současného sčítacího klíče „sklad + položka“ nový sčítací klíč „položka“.

Nabídkové listy

Číslo nabídkového listu je automaticky kopírováno do objednávky došlé a následně do prodejky či faktury, kde je zobrazeno na záložce Doklad a je k dispozici pro hledání a filtrování v objed. došlých, prodejkách a fakturách.

Příjemce: STAVBA s.r.o. Stavební 55 38773 Bavorov		Stavební 55 38773 Bavorov IČ: 1234567899 DIČ: CZ1234567899	
Způsob dopravy: Organ.jednotka:		Datum splatnosti: 24.1.2012 Forma úhrady: Převodní příkaz Datum vystavení faktury: 10.1.2012 Datum uskutečnění plnění: 10.1.2012	
Místo určení:			

Označení dodávky	% DPH	Množství MJ	Cena/MJ	Cena celkem
Dodávka stavebních prací - zdění koupelny	14,00*	1,000 ks	20000,000	20 000,00
			Celkem bez DPH :	20 000,00
Základ DPH 0 % :			DPH 0 % :	0,00
			Celkem k úhradě: Kč	20 000,00

V případě pozdní úhrady bude účtován úrok ve výši 0,05 % denně !

* Sazba DPH je informativní sazbou plnění v režimu tuzemského reverse charge. Výši daně je povinen doplnit a přiznat příjemce plnění.

 **Modul Nákup**

Sazby Dph

V rámci update databáze se do skladových skupin přidávají řádky definující účtování skupiny v sérii E kopii z definice pro sérii D včetně změny distribuovaných předkontací (akci lze spustit i dodatečně v modulu Správce).

Požizování z nabídky

Při způsobu pořizování detailních řádků dokladu z nabídky (objednávky vydané, příjemky) jsou v nabídkovém formuláři "Zásoby-výběr" řádky již vybraných položek barevně označeny.

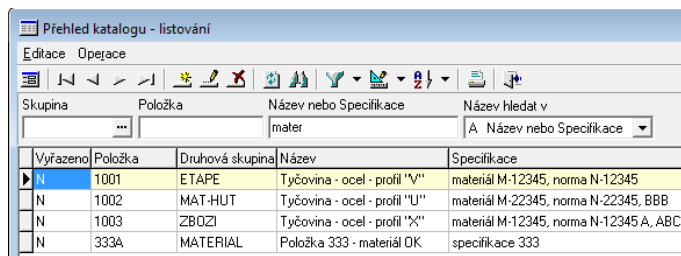
 **Modul Sklad**

Údaje Název a Specifikace

V Katalogu položek, Zásobách a ve všech skladových dokladech (příjem, prodej, ...) byly prodlouženy údaje *Název a Specifikace* na 70 znaků.

Přehled katalogu a Přehled zásob

V přehledech lze v operaci "Nastavit filtrování" zvolit způsob filtrace dle údajů *Název a Specifikace*.



Výřazeno	Položka	Druhá skupina	Název	Specifikace
N	1001	ETAPE	Tyčovina - ocel - profil "V"	materiál M-12345, norma N-12345
N	1002	MAT-HUT	Tyčovina - ocel - profil "U"	materiál M-22345, norma N-22345, BBB
N	1003	ZBOZI	Tyčovina - ocel - profil "X"	materiál M-12345, norma N-12345 A, ABC
N	333A	MATERIAL	Položka 333 - materiál OK	specifikace 333

Katalog položek

V Nastavení modulu Sklad lze parametrem zvolit, zda bude uživatel používat údaj *Kód reverse charge*.

Katalog položek

V Katalogu položek přibyl nový údaj "Určeno pro e-shop", kterým se označí položky, jež se přenášejí komunikačním programem do databáze e-shopu.

Připomenutí významných novinek a změn předcházející verze

Příjem na sklad

Ve výstupu "Příjem dle detailních řádků" přibyla možnost filtrace dle atributů z katalogu položek.

Příjem na sklad

V aktualizaci příjmu lze editovat údaj "Pobočka dodavatele", kdy na základě výběru pobočky jsou do příjemky dotaženy její adresní údaje.

Přepočítání prodejních cen

Katalogové položky určené pro přepočítání prodejních cen lze filtrovat podle jejich výskytu na konkrétním skladě.

Připomenutí významných novinek a změn předcházející verze

Dokladové řady

K dispozici je možnost nastavení přístupových práv dle dokladových řad aktualizací *Manuální příjmy na sklad, Manuální výdeje ze skladu, Převodky mezi sklady*.

Komunikace s e-shop

K dispozici je modul "Komunikace s e-shop", který umožňuje automatizované předávání dat mezi databází programu Entry a internetovým e-shopem.

Údaj Množství

V údaji "Množství" ve všech skladových aktualizacích lze nově nastavit práci až s max. 6 desetinnými místy.

Katalog položek

Speciální funkce pro tvorbu a zpracování dávky katalogu položek v modulu Správce nově umožňuje export-import katalogu včetně přidružené tabulky prodejních cen.

Modul Výroba

Aktualizace dílce

Při zadávání čísla výkresu / položky v dílci je prováděna kontrola, zda zvolený dílec není v katalogu položek nastaven jako "vyřazený".

Tisk technologického postupu

Při tisku technologického postupu z dílce jsou dotahovány adresní údaje z adresáře firem.

Navigace

Hint popisující detaily konkrétní operace v Navigaci nově zobrazuje seznam jednotlivých pracovních lístků dané operace.

Připomenutí významných novinek a změn předcházející verze

Materiálový status

Pomocí parametru v Nastavení Výroby lze zapnout práci

s tzv. materiálovým statusem dílce a následně tento status měnit hromadně pomocí snímače čárových kódů ve formuláři *Navigace*.

Kooperační status

Pomocí parametru v Nastavení Výroby lze zapnout práci s tzv. kooperačním statusem dílce a následně tento status měnit hromadně pomocí snímače čárových kódů ve formuláři *Navigace*.

Dílec „vzorek“

Při zapnutém parametru lze dílec nastavit jako "vzorek", čímž následně dojde k barevnému odlišení dílce ve formuláři *Navigace*.

Pracovní lístky

Při zapnutí licencí doplňkového modulu "Terminál - Pracovní lístky" lze prostřednictvím terminálu čar. kódů pořizovat pracovní lístky sejmutím čar. kódu operace.

Modul Mzdy

Parametry

Do číselníku byly přidány nové zákonné parametry pro rok 2012.

Daň z příjmů ze závislé činnosti

K dispozici je vyúčtování daně z příjmů ze závislé činnosti za rok 2011.

Daň vybíraná srážkou

K dispozici je vyúčtování daně vybírané srážkou za rok 2011.

Roční zúčtování daně

K dispozici je zpracování RZD za rok 2011.

Dohoda o provedení práce

U DPP s příjmem nad 10 000,- je řešena účast na pojištění (SP, ZP).

Příloha k žádosti o dávky nemocenského pojištění

Změny v rozhodném období.

Aktualizované formuláře (pro r. 2012)

- Potvrzení zaměstnavatele pro účely posouzení nároku na podporu v nezaměstnanosti,
- Žádost o doplatek měsíčního daňového bonusu.

Exekuce

Při zapnutí licencí doplňkového modulu "Výpočet exekucí" je k dispozici komplexní řešení exekucí.

Školení

Při zapnutí licencí doplňkového modulu "Evidence školení" je k dispozici řešení pro evidenci periodických školení.

Avíza

Možnost nastavení avíza, které obsahuje upozornění na končící PP na dobu určitou, konec zkušební doby, konec platnosti školení.

Dokumenty

V programu je k dispozici komplexní řešení pro vystavování a evidenci veškerých potřebných dokumentů (pracovní smlouvy, dohody o PP, dohody o PC, ...)

Připomenutí významných novinek a změn předcházející verze

Sestava "Žádost o posouzení zdravotní způsobilosti"

V menu *Personální data / Zdravotní prohlídky* je k dispozici nová sestava "Žádost o posouzení zdravotní způsobilosti".

Sestava „Základní mzda, prémie, odměny“

V menu *Mzdová data / Tiskové výstupy / Přehledy* je k dispozici nová sestava „Základní mzda, prémie, odměny“, jež obsahuje údaje z aktualizace Pracovních vztahů, tj. základní mzdu ze záložky „Pracovní vztah“ a prémie a odměny ze záložky „Prémie a odměny“.