

ENTRY – výběr z novinek verze 3/2013

Ručení za nezaplacenou daň

Dle novely zákona o DPH příjemce zdanitelného plnění ručí za nezaplacenou daň z plnění v nových případech:

- § 109/2 c) pokud je úplata za toto plnění poskytnuta zcela nebo zčásti bezhotovostním převodem na jiný účet než účet poskytovatele zdanitelného plnění, který je správcem daně zveřejněn způsobem umožňujícím dálkový přístup,
- § 109/3 pokud je v okamžiku jeho uskutečnění o poskytovateli zdanitelného plnění zveřejněna způsobem umožňujícím dálkový přístup skutečnost, že je nespolehlivým plátcem.

Upozornění:

Podle dosavadních informací Finanční správy ČR budou registry, sloužící k automatizovanému stahování uvedených informací k dispozici až od 1. 4. 2013. Naštěstí nám, coby tvůrcům SW, byla týden před ostrým spuštěním poskytnuta testovací databáze, takže s jejím použitím jsme mohli Entry testovat a ladit.

Přesto však daná situace může navodit následující komplikace:

- při používání verze ENTRY 3/2013 před datem 1. 4. 2013 (nebudou-li případně registry zprovozněny dříve) nebudou akce v ENTRY sloužící ke stahování informací z registrů funkční a budou pouze poskytovat informaci „*Nepodařilo se kontaktovat webovou službu*“,
- jako tvůrci software jsme neměli k dispozici možnost otestování naprogramovaných akcí ENTRY pro stahování informací z registrů na „ostré“ databázi, proto je možné, že akce pro stahování budou ještě následně doladěny a uvolněny v následujících update,
- předpokládáme, počínaje dnem 1. 4. 2013, značný nápor tazatelů (uživatelů software) na webovou službu, poskytující informace z registrů, takže nelze předpovědět, zda tato služba bude plně funkční hned od avizovaného data 1. 4. 2013.

Všechny moduly – Adresář firem

V adresáři firem jsou na záložce „*Obecné*“ umístěny nové edity, poskytující informaci, zda je firma nespolehlivým plátcem včetně data zveřejnění, ukončení a poslední změny. Jednotlivé údaje nelze editovat přímo (z důvodu ukládání historie změn), k tomu účelu slouží nová tlačítka:

Stáhnout

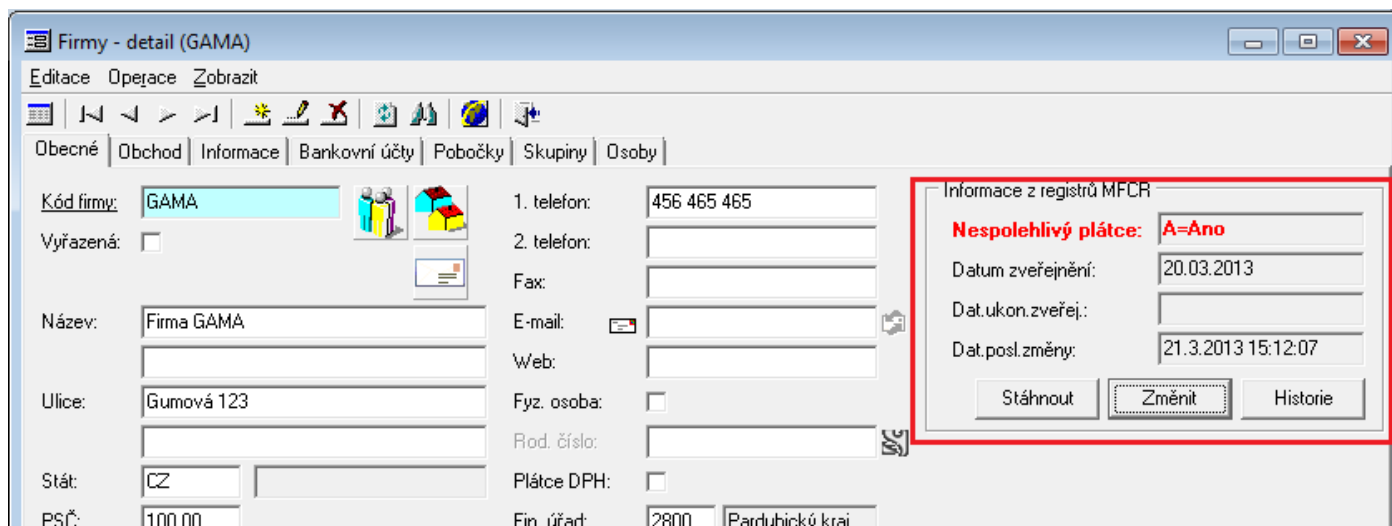
Pomocí tlačítka lze vyvolat automatizované stáhnutí údajů nespolehlivý plátce a zveřejněných účtů. Hodnoty jsou zároveň uloženy do historie. Toto tlačítko má své další ekvivalenty ke spuštění v menu „*Informace z registrů*“, které lze aktivovat v menu „*Operace*“ nebo pomocí speedbuttonu „*Informace z registrů*“ (obrázek modré zeměkoule).

Změnit

Pomocí tlačítka lze manuálně změnit údaje o nespolehlivém plátcem. Hodnoty jsou zároveň uloženy do historie. Tuto akci využije uživatel spíše výjimečně, např. se může hodit v případech, kdy nemá počítač přístup na web.

Historie

Pomocí tlačítka lze zobrazit historii změn údajů o nespolehlivém plátcem.



Firmy - detail (GAMA)

Editace Operace Zobrazit

Obecné | Obchod | Informace | Bankovní účty | Pobočky | Skupiny | Osoby

Kód firmy: GAMA
 Vyřazená:
 Název: Firma GAMA
 Ulice: Gumová 123
 Stát: CZ
 PSČ: 100 00

1. telefon: 456 465 465
 2. telefon:
 Fax:
 E-mail:
 Web:
 Fyz. osoba:
 Rod. číslo:
 Plátce DPH:
 Fin. úřad: 2800 | Pardubický kraj

Informace z registrů MFČR

Nespolehlivý plátce: A=Ano

Datum zveřejnění: 20.03.2013
 Dat.ukon.zveřej.:
 Dat.posl.změny: 21.3.2013 15:12:07

Stáhnout Změnit Historie

The screenshot shows the 'Firmy - detail (HJ-SOFT)' window. The 'Bankovní účty' tab is active, displaying details for a bank account at 'Komerční banka a.s.' with account number '8452120237'. A red box highlights the 'Informace z registru plátců DPH' section, which contains the following data:

Zveřejněný:	N=Ne
Datum zveřejnění:	1.4.2013
Dat.ukon.zveřej.:	2.4.2013
Dat.posl.změny:	25.3.2013 17:19:21

Buttons for 'Stáhnout', 'Změnit', and 'Historie' are visible below the table.

V adresáři firem jsou na záložce „Bankovní účty“ umístěny pro každý bankovní účet nové edity, poskytující informaci, zda se jedná o zveřejněný účet včetně data zveřejnění, ukončení a poslední změny. Jednotlivé údaje nelze editovat přímo (z důvodu ukládání historie změn), k tomu účelu slouží nová tlačítka:

Stáhnout

Pomocí tlačítka lze vyvolat automatizované stáhnutí údajů nespolehlivý plátce a zveřejněných účtů. Hodnoty jsou zároveň uloženy do historie. Toto tlačítko má své další ekvivalenty ke spuštění v menu „Informace z registrů“, které lze aktivovat v menu „Operace“ nebo pomocí speedbuttonu „Informace z registrů“ (obrázek modré zeměkoule).

Změnit

Pomocí tlačítka lze manuálně změnit údaje o zveřejnění bankovních účtů. Hodnoty jsou zároveň uloženy do historie. Tuto akci využije uživatel spíše výjimečně, např. se může hodit v případě, kdy nemá počítač přístup na web.

Historie

Pomocí tlačítka lze zobrazit historii změn údajů o zveřejnění bankovních účtů.

The screenshot shows the 'Firmy - detail (ALFA)' window. A context menu is open over the 'Bankovní účty' tab, listing several actions:

- Stáhnout adresu z ARES (dle IČ)
- Stáhnout údaje z registru plátců DPH (dle DIČ)
- Otevřít registr ARES (dle IČ)
- Otevřít registr plátců DPH (dle DIČ)
- Kontrola insolvenčního rejstříku (dle RČ nebo IČ)

The background shows the 'Informace z registru plátců DPH' section for firm 'ALFA', with 'Nespolehlivý plátce' set to 'A=Ano' and 'Datum zveřejnění' as '20.3.2013'.

Informaci o nespolehlivém plátcí a zveřejněných bankovních účtech lze také prohlédnout v internetovém prohlížeči přímo na stránce MFČR, kterou lze automaticky vyvolat z ENTRY pomocí akce „Otevřít registr plátců DPH (dle DIČ)“.

Z adresáře firem lze provést výstup nespolehlivých plátců prostřednictvím volby filtrace dle údaje Nespolehlivý plátce ve filtračním formuláři tiskového výstupu firem.

✓ Modul Správce

V modulu Správce v menu *Funkce – Adresář* je k dispozici nová akce „Stážení údajů z registru plátců Dph“. Tato akce provede aktualizaci všech nevyřazených firem v adresáři firem, a to jak údaje nespolehlivý plátce, tak údajů o zveřejněných bankovních účtech (pouze účtů, které jsou uvedeny v adresáři firem). Akce zároveň provádí zápis o uskutečněných změnách do historie.

Pozn.: Analyzujeme i možnost automatizovaného hromadného dotahování údajů z registrů nezávisle na zásahu uživatele (akce by typicky samostatně pracovala v nočních hodinách). Bude se jednat o samostatnou aplikaci spuštěnou mimo program ENTRY a její licence bude také samostatně zpoplatněna. Akci máme v úmyslu doprogramovat až po zpřístupnění „ostré“ databáze registrů (naprogramování akce vyžaduje přístupné ostré databáze pro dokonalé testování) a také v závislosti na zájmu uživatelů ENTRY.

 **Modul Účetnictví a Danev**

Závazky

V aktualizaci závazků je prováděna kontrola, zda zadaný dodavatel není v adresáři firem označen jako „Nespolehlivý plátce“. Pokud ano, pak jednak při odchodu ze záložky „Doklad“ a jednak při ukládání závazku je uživatel varován následující zprávou: *“Varování - NESPOLEHLIVÝ PLÁTCE: Uvedený dodavatel je v adresáři firem veden jako nespolehlivý plátce. Provedete-li platbu nespolehlivému plátcí, vystavujete se riziku ručení za případně neodvedené Dph dodavatelem.”*

V aktualizaci závazků je prováděna kontrola, zda bankovní účet určený pro platbu není v adresáři firem vedený jako „Nezveřejněný účet“. Pokud ano, pak jednak při odchodu ze záložky „Doklad“ a jednak při ukládání závazku je uživatel varován následující zprávou: *“Varování - NEZVEŘEJNĚNÝ ÚČET: Uvedený bankovní účet je v adresáři firem veden jako nezveřejněný účet. Provedete-li platbu na nezveřejněný účet, vystavujete se riziku ručení za případně neodvedené Dph dodavatelem.”*

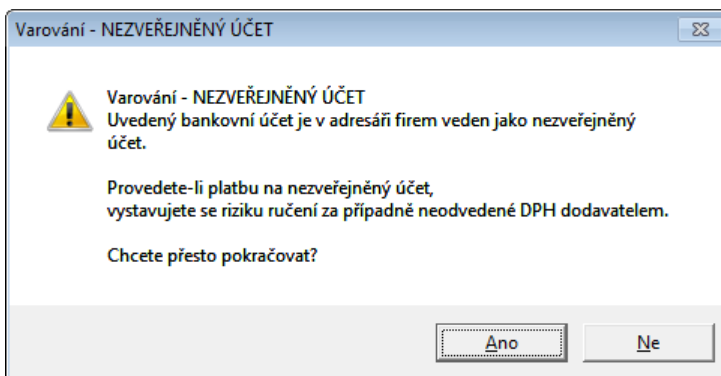
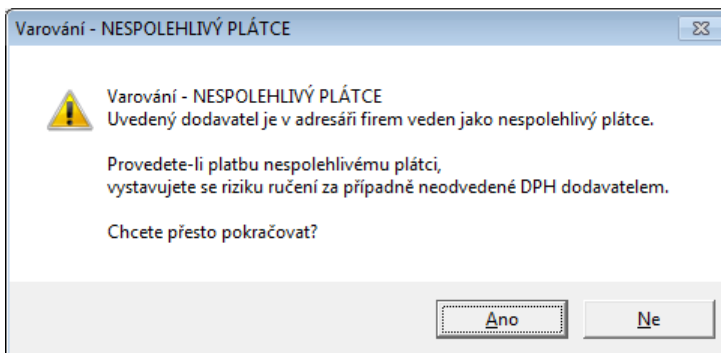
Informace o nespolehlivém plátcí a nezveřejněném účtu jsou v zájmu nezpomalování aktualizace a také z důvodu technických omezení využívání registrů zjišťovány z adresáře firem v Entry. Pokud by chtěl uživatel ověřit online z webových registrů aktuální informaci, je mu k dispozici speedbutton „Informace z registrů“ (obrázek modré zeměkoule) umístěný na záložce „Doklad“ vedle editů adresy dodavatele.

Příkazy k úhradě

V aktualizaci příkazů k úhradě je prováděna kontrola, zda zadaný dodavatel není v adresáři firem označen jako „Nespolehlivý plátce“. Pokud ano, pak jednak při kopírování ze závazků, jednak při ukládání řádku zadávaného ručně a jednak při ukládání příkazu k úhradě je uživatel varován následující zprávou: *“Varování - NESPOLEHLIVÝ PLÁTCE: Uvedený dodavatel je v adresáři firem veden jako nespolehlivý plátce. Provedete-li platbu nespolehlivému plátcí, vystavujete se riziku ručení za případně neodvedené Dph dodavatelem.”*

V aktualizaci příkazů k úhradě je prováděna kontrola, zda bankovní účet určený pro platbu není v adresáři firem vedený jako „Nezveřejněný účet“. Pokud ano, pak jednak při kopírování ze závazků, jednak při ukládání řádku zadávaného ručně a jednak při ukládání příkazu k úhradě je uživatel varován následující zprávou: *“Varování - NEZVEŘEJNĚNÝ ÚČET: Uvedený bankovní účet je v adresáři firem veden jako nezveřejněný účet. Provedete-li platbu na nezveřejněný účet, vystavujete se riziku ručení za případně neodvedené Dph dodavatelem.”*

Informace o nespolehlivém plátcí a nezveřejněném účtu jsou v zájmu nezpomalování aktualizace a také z důvodu technických omezení využívání registrů zjišťovány z adresáře firem v Entry. Pokud by chtěl uživatel ověřit online z webových registrů aktuální informaci, je mu k dispozici speedbutton „Informace z registrů“ (obrázek modré zeměkoule) umístěný na záložce „Řádky dokladu“ vedle editů kódu firmy.



 **Modul Nákup**

Objednávky vydané

V aktualizaci objednávek vydaných je prováděna kontrola, zda zadaný dodavatel není v adresáři firem označen jako „Nespolehlivý plátce“. Pokud ano, pak jednak při odchodu ze záložky „Doklad“ a jednak při ukládání objednávky došlé je uživatel varován následující zprávou: *“Varování - NESPOLEHLIVÝ PLÁTCE: Uvedený dodavatel je v adresáři firem veden jako nespolehlivý plátce. Provedete-li platbu nespolehlivému plátcí, vystavujete se riziku ručení za případně neodvedené Dph dodavatelem.”*

Informace o nespolehlivém plátcí je v zájmu nezpomalování aktualizace a také z důvodu technických omezení využívání registrů zjišťována z adresáře firem v Entry. Pokud by chtěl uživatel ověřit online z webových registrů aktuální informaci, je mu k dispozici speedbutton „Informace z registrů“ (obrázek modré zeměkoule) umístěný na záložce „Doklad“ vedle editů adresy dodavatele.

 **Modul Mzdy****Informace o odpracovaných hodinách u dohod o provedení práce**

V protokolu o výpočtu mzdy je uvedena informace o odpracovaných hodinách DPP od počátku roku.
(U daného zaměstnance je protokol zobrazen v Pracovních vztazích na záložce Mzda vpravo.)

Vyúčtování daně vybírané srážkou za rok 2012

Vyúčtování je možno odeslat elektronicky přes Daňový portál či Datové schránky (soubor XML).

Výpočet RZD za rok 2012 a Potvrzení o zdanitelných příjmech za rok 2012

Ve výpočtu jsou zohledněny opravy zálohové daně za rok 2012 provedené v roce 2013.