

Změny v provádění srážek ze mzdy od 1.1.2014

Nejprve trochu nezbytné teorie.

Problematiku řeší:

zákon č. 99/1963 Sb. – Občanský soudní řád (OSŘ)

zákon č. 262/2006 Sb. – Zákoník práce

zákon č. 89/2012 Sb. – Občanský zákoník (nový)

POZOR !!! Od 1.1.2014 vstupuje v platnost nový Občanský zákoník (NOZ) a podle něj se řeší tzv. srážky dohodou (§§ 2045-2047).

Jedná se např. i o výživné, na kterém se rozvedení manželé dohodli, ale také o dohody o srážkách za stravné, ubytování ve firemní ubytovně, příspěvky odborům, náhradu způsobené škody zaměstnavateli apod.

A NOZ říká, že „dluh lze zajistit dohodou věřitele a dlužníka o srážkách ze mzdy, platu,....., ve výši nepřesahující jejich polovinu“. A odborníci se shodují, že jde o polovinu **hrubé** mzdy.

A mezi OSŘ (kterým se řídí srážky „exekuční“) a NOZ (kterým se řídí srážky dohodou) není bohužel žádná jednoznačná shoda v tom, co před čím má nebo nemá přednost !!!

Dle paní Ing. Klímové (a řady dalších špičkových odborníků) je možné jediné řešení : **rozhoduje pořadí**. Může tím ale dojít i k absurdním případům, kdy např. dohoda o srážce na ubytovnu má přednost před exekuční srážkou na výživné (protože má nižší pořadí) a ke srážení výživného vůbec nedojde.

O pořadí rozhoduje „rozhodné datum“ (tak jsme to nazvali v Entry), kterým je :

- u exekuční srážky datum doručení exekuce prvnímú plátcí
- u srážek ve prospěch zaměstnavatele datum uzavření dohody
- u srážek ve prospěch třetích stran datum, kdy byla dohoda zaměstnavateli předložena (s předchozím souhlasem)
- u srážek členských odborářských příspěvků datum, kdy zaměstnanec vyslovil souhlas se srážením

V Entry vám umožňujeme, abyste si případně na vlastní zodpovědnost stanovili tzv. uživatelské pořadí, kterým se pak program bude přednostně řídit. Udělali jsme to proto, že situace kolem srážek ze mzdy je v současné době natolik nevyjasněná, že teprve život a následující měsíce přinesou (snad) jasnější pravidla.

Rada: snažte se zbavit všech srážek dohodou, pochopitelně kromě těch, které jsou ve vašem zájmu (myšleno v zájmu zaměstnavatele).

Dokonce i dohodu o výživném, která byla uzavřena mezi exmanželý v roce 2014 nemusíte jako zaměstnavatel akceptovat a její srážení můžete odmítnout. To jste až do roku 2013 odmítnout nemohli.

Srážky dohodou jsou takové srážky, které **hradí nějaký dluh**.

Tedy především srážky ve prospěch zaměstnavatele, jako je

- stravné
- dopravné do zaměstnání podnikovým vozidlem
- ubytování v podnikové ubytovně
- úhrada škody způsobené zaměstnavateli apod.

Dále mezi srážky dohodou může patřit

- výživné (nikoliv to exekuční)

- splátka hypotéky
- splátka dluhu u banky či jiného věřitele
- úhrada odborářských příspěvků apod.

Snažte se vyvarovat srážek dohodou ve prospěch třetích stran !!!

Srážkami dohodou naopak není

- platba penzijního (při)pojištění
- platba životního pojištění
- spoření (na vlastní nebo i jiný účet)
- a jiné srážky, které nehradí žádný dluh.

Srážky podle OSŘ se provádějí **z čisté mzdy** (ČM).

Co s daňovým bonusem ???? Je to přece daň s opačným znaménkem – logicky !!!

Logika šla stranou – máme tady judikát Vrchního soudu Olomouc, č.j. 3 VSOL 852/2011-A10 ze dne 11.5.2012, a ten říká : bez daňového bonusu.

Takže tento judikát ponechává více peněz povinným (tedy vašemu zaměstnanci) a tím prodlužuje splácení dluhů vůči oprávněným.

Ale máme také druhý judikát, tentokrát Krajského soudu v Ostravě, čj. KSOS 25 INS 13945/2011-B5 ze dne 16.2.2012 a ten říká : včetně daňového bonusu !!

A stejné stanovisko vydalo Generální finanční ředitelství dne 2.4.2012.

Závěr paní Ing. Klímové: ať to uděláte tak či onak, vždycky prohrájete. Pokud daňový bonus započtete, bude se bránit zaměstnanec (protože mu seberete více), pokud daňový bonus nezapočtete, bude se bránit exekutor (protože dostal málo). A oba to případně u soudu vyhrají !!!!

Entry vám dává volnost, řešte to individuálně po dohodě s exekutorem a zaměstnancem.

Další změna od r. 2014 :

Do r. 2013 platilo: jestliže s dlužníkem bylo zahájeno insolvenční řízení, zastavili jste mu všechny srážky, tedy dostával celou ČM.

Od r. 2014 budete srážet a deponovat !!!

Rozvedené manželství – střídavá péče o dítě.

Nezabavitelnou částku na toto dítě mohou při srážkách dle OSŘ uplatňovat oba „exmanželé“ (zákon o rodině).

Hledání v insolvenčním rejstříku.

Bohužel je to na vás, abyste si zjišťovali, zda se vám zaměstnanec ocitl v insolvenčním rejstříku. Insolvenční správce nemá povinnost vám to oznamovat,

Ke spolupráci s OSSZ :

spolu s přílohou pro výpočet ND jim předat:

- kopie usnesení o nařízení výkonu rozhodnutí
- sdělení výše dosud provedených srážek
- sdělení, jaká část základní nezabavitelné částky nemá být OSSZ sražena

Pokud příloha již byla předána a teprve potom vám byla na zaměstnance doručena exekuce, informujte OSSZ bez zbytečného odkladu (nejlépe ihned).

Prakticky totožné povinnosti má OSSZ vůči vám při skončení nemoci.

----- konec teoretické části -----

A nyní popis řešení v modulu ENTRY – MZDY.
(při zakoupeném doplňkovém modulu Exekuce)

1. Nastavení v modulu Správce

V modulu „Správce“ v menu „Nastavení/Mzdy“ na záložce „Srážky ze mzdy“ jsou dva nové parametry:

- zda do čisté mzdy zahrnout nebo nezahrnout daňový bonus
- zda při výpočtu srážek dle NOZ srážet do poloviny hrubé nebo čisté mzdy.

Při přidávání nového zaměstnance budou nabízeny zde uvedené hodnoty, je možné je však přepsat na hodnotu opačnou.

U obou parametrů je navíc tlačítko „Všem zaměstnancům“. Stisknutím tohoto tlačítka se nastavená hodnota parametrů zapíše všem zaměstnancům v evidenčním stavu.

Na záložce „Obecné“ je tlačítko „Zákonné parametry“, kde jsou mj. dva zákonné parametry, potřebné při výpočtu srážek dle OSŘ, které pro rok 2014 mají tyto hodnoty:

- životní minimum jednotlivce: 3.410,- Kč
- normativní náklady na bydlení : 5.873,- Kč

2. Řešení v modulu Mzdy

a) menu „Zaměstnanci“ – DETAIL.

Na nové záložce „Srážky“ vyplníte tyto položky:

počet vyživovaných osob

do ČM zahrnout daňový bonus (checkbox ANO/NE) (viz Správce)

základní nezabavitelná částka uplatněna ve výši – uveďte %

zahájení insolvenčního řízení (checkbox ANO/NE)

nezabavitelná částka uplatněná u jiného plátce (časový a věcný soupis)

při výpočtu srážek dle NOZ zohlednit polovinu ČM nebo HM (viz Správce)

b) menu „Číselníky/Mzdové číselníky/Mzdové kódy“ – DETAIL.

Věnujte pozornost nastavení položky „Skupina kódů“ !!!

Pro srážky ze mzdy jsou vyčleněny tyto skupiny:

O,P,Q,R jsou skupiny pro srážky exekuční

S,U jsou skupiny pro srážky dohodou (splácí se dluh)

T je skupina pro ostatní „srážky“ (nesplácí se dluh)

U obecně používaných mzdových kódů by tedy měly být skupiny kódů nastaveny takto :

699 záloha na mzdu	U
801 výživné	O
802 dlužné výživné	P
803 exekuce přednostní	Q
804 exekuce nepřednostní	R
810 půjčka	U (dříve bylo T)
811 spoření	T
812 jednorázová srážka	T
813 srážka se zůstatkem	U (dříve bylo T)
814 nájemné	U (dříve bylo T)
820 stravenky	U (dříve bylo T)
821 náhrada škod	U (dříve bylo T)
850 příspěvek odborům	S

Pokud máte nastavení jiné, opravte si ho dle tohoto vzoru.

Pokud jste si zavedli i další mzdové kódy pro srážky, dodržujte tuto konvenci.

c) Menu „Pracovní vztahy“ – DETAIL.

Na záložce „Srážky“ se navádí jak srážky exekuční dle OSŘ, tak srážky dohodou dle NOZ, tak „srážky“ ostatní (např. spoření).

c1) srážky exekuční dle OSŘ:

tady nedošlo k žádným změnám, důležité pro pořadí je „Rozhodné datum“, do kterého napíšete datum doručení exekuce prvnímu plátcí

c2) srážky dohodou dle NOZ:

tady budete nově řešit srážky za stravenky, srážky nájemného, srážky na náhradu škod, srážky pro odborovou organizaci. Do položky „Rozhodné datum“ napíšete datum uzavření dohody, příp. jiné datum – viz výše v teoretické části. Do položky „Výše srážky“ buď napíšete konkrétní částku, pokud je známá a stálá (např. nájemné) a nebo ji necháte nevyplněnou (např. stravenky nebo odborářské příspěvky). Srážku za stravenky pak navedete běžně v soupisce, hromadné soupisce či přes externí vstup (je každý měsíc jiná), srážku pro odboráře pak spočítá program podle zadaného procenta.

c3) „srážky“ ostatní. Nejedná se o srážky ve smyslu OSŘ ani NOZ, nenavádí se u nich „Rozhodné datum“, nemají tedy žádné pořadí. Srazí se až po provedení srážek, které pořadí mají - tedy exekučních a dohodou. Typické je např. spoření.

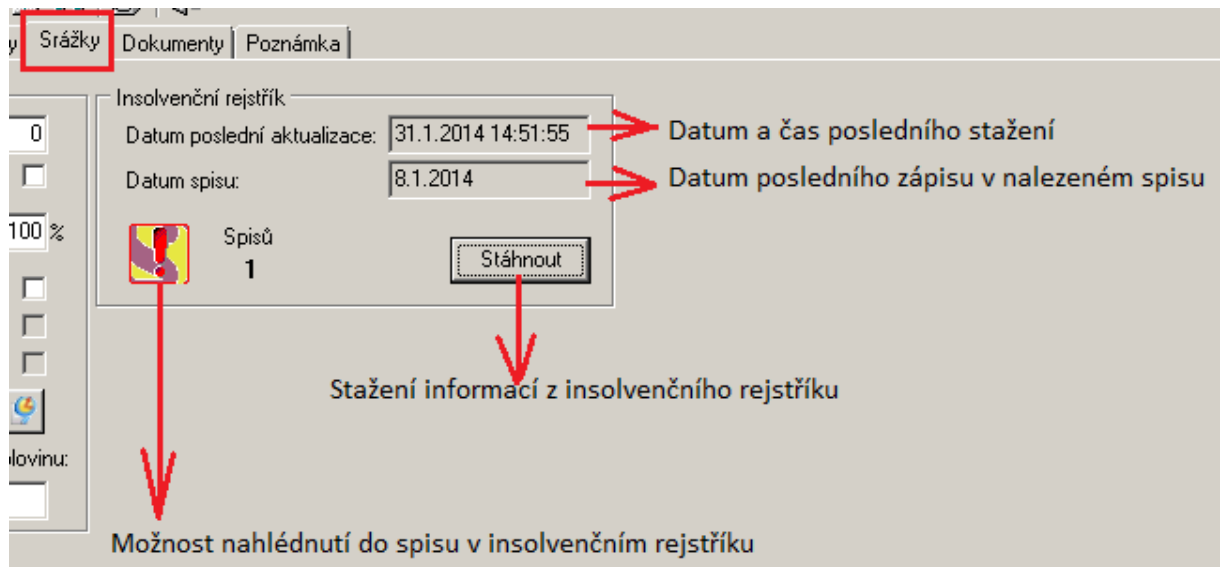
c4) pořadí srážek.

Jednotlivým srážkám program přiřadí (dynamicky) pořadí podle „Rozhodného data“ a to bez ohledu na to, zda se jedná o srážky exekuční nebo o srážky dohodou. Podle tohoto pořadí pak program při výpočtu mzdy provádí postupně srážky podle pravidel OSŘ, podle pravidel NOZ a podle nastavení parametrů Entry. Pokud se vám pořadí srážek z jakýchkoliv důvodů „nelíbí“ (existuje v tuto chvíli naprostý chaos ve výkladech, co před čím má přednost, může existovat konkrétní dohoda s exekutorem, konkrétní dohoda se zaměstnancem, uplatňování zájmů zaměstnavatele atd. atd.), můžete toto pořadí změnit, aniž byste měnili „Rozhodné datum“ (to byste neměli nikdy měnit) a to tak, že vstoupíte přes tlačítko „Pořadí srážek“ do tabulky, ve které vidíte jednak vypočítané pořadí (to nezměníte), ale také máte možnost stanovit tzv. „uživatelské pořadí“, tj. pořadí, jak chcete provádět srážky vy. A program bude toto vaše uživatelské pořadí akceptovat.

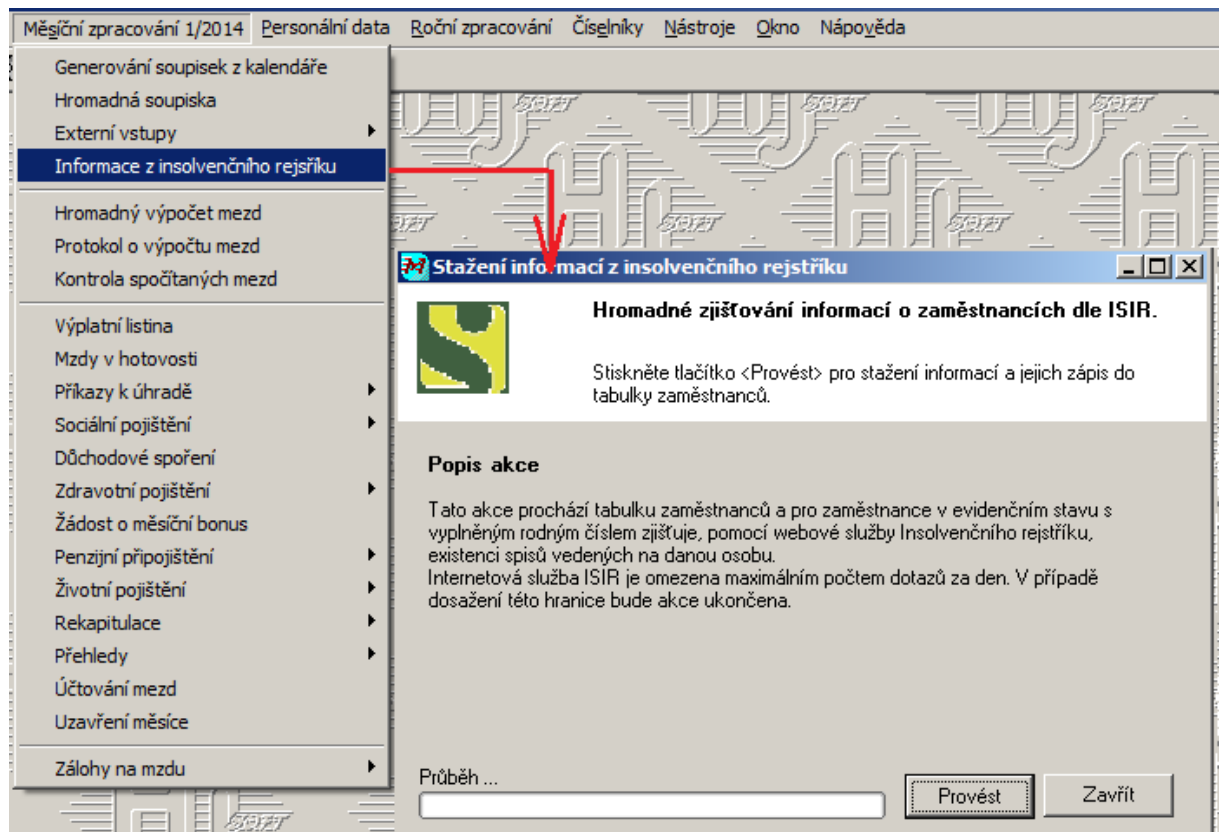
c6) insolvenční rejstřík.

Entry vám dává 2 možnosti, jak zjišťovat, zda insolvenční rejstřík obsahuje spis pro daného zaměstnance:

buď v menu „Zaměstnanci“ na záložce „Srážky“ u jednotlivého zaměstnance



nebo v menu „Měsíční zpracování“ hromadně pro všechny zaměstnance v evidenčním stavu.



Pokud je zaměstnanec v insolvenčním rejstříku nalezen, máte možnost se do insolvenčního rejstříku na jeho spisy přímo podívat („dabklik“ na ikoně).

c7) komunikace s OSSZ

Zde se pro rok 2014 nic nemění, v případě nemoci odesíláte spolu s přílohou (ikona „sponka“) i informace o srážkách (ikona „paragraf“). Obojí v menu „Pracovní vztahy“ – DETAIL na záložce „Nemoci“ ve středové liště.

Počátek: 2.12.2013 - směna odpracována:

Konec: 26.1.2014 - část dne odpracována:

Číslo rozhodnutí: N4565464
 Odpracováno (hodin):
 (včetně přestávek)

Evid. číslo elektronické neschopenky: Nemoc z povolení

Počet dnů: 56 / 40

Informace o prováděných srážkách

Osobní číslo: 128 Jméno a příjmení zaměstnance: Pavel Homola

Srážky ze mzdy: Výběr srážek

Popis	Číslo jednací	Pořadí	Výše pohledávky
Exekuce přednostní	456EX-456	1	40 000

Výše základní nezabavitelné částky: 6 065,00
 Při výpočtu srážek za období 12/2013 bylo uplatněno: 6 065,00
 Je možno ještě uplatnit: 0,00

Číslo nemoci	Nemoc od	Nemoc do	Druh ND
78	2.12.2013	26.1.2014	N
77	17.12.2012	20.1.2013	N
32	2.6.2008	6.6.2008	N
31	25.6.2007	4.7.2007	N
30	1.2.2006	6.2.2006	N
29	10.2.2005	14.2.2005	N
28	27.1.2004	4.2.2004	N

Konstruktor: Manažer

Po skončení nemoci naopak dostanete od OSSZ informaci o tom, kolik mu OSSZ srazila a případně jakou nezabavitelnou částku v posledním měsíci nemoci uplatnila. Tyto informace zapíšete jednak v menu „Pracovní vztahy“ DETAIL na záložce „Srážky“ přes ikonu „Korekce srážky“ a případně i v menu „Zaměstnanci“ DETAIL na záložce „Srážky“ položka „Nezabavitelná částka uplatněná u jiného plátce“.

Pracovní vztahy, záložka Srážky

(v cí prospěch)

Průběh a korekce srážky Pořadí srážek

Srážky (803 - Exekuce přednostní)

Datum: 31.1.2014

Dluh

Navýšení:

Snížení: 5 350,00

Deponováno

Přírůstek:

Úbytek:

Odesláno:



Popis: Sraženo OSSZ (nemoc 02.12.2013 - 26.01.2014)

Platnost od	Navýšení dluhu	Snížení dluhu	Odesláno	Deponováno - přírůstek	Deponováno - úbytek
31.1.2014		5 350,00			

Zaměstnanci, záložka Srážky

Rozhodnutí insolvenčního soudce:

Zabavit vše (včetně třetí třetiny):

Nezabavitelná částka uplatněná u jiného plátce  

Při výpočtu srážek dle NOZ zohlednit polovinu:

Nezabavitelná částka uplatněná u jiného plátce

Období (Měsíc/Rok): /

Uplatněná část nezabavitelné částky:

Poznámka:

Řádek:

Období	Již uplatněná nezabavitelná částka	Poznámka
1/2014	6 189,00	OSSZ (nemoc 02.12.2013 - 26.01.2014)

HJ-SOFT, leden 2014