

ENTRY – výběr z novinek verze 1/2014

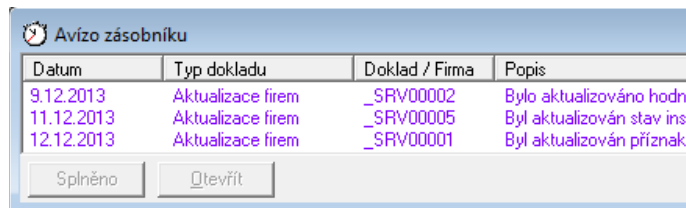
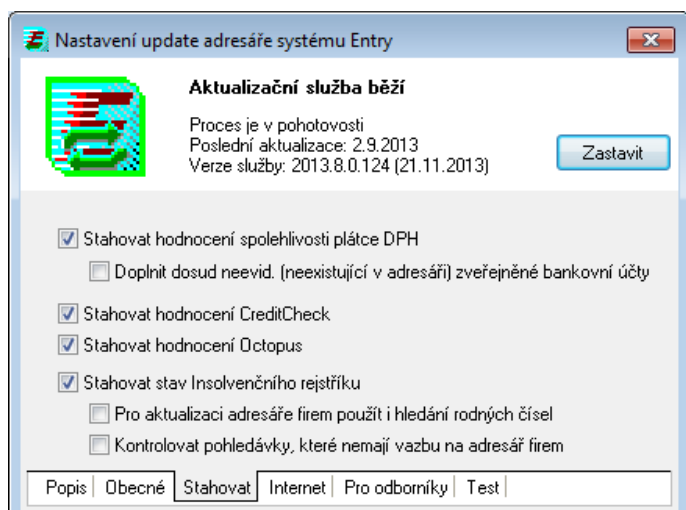
✓ Novinky společně všem modulům

Firebird 2.5

Verze ENTRY 1/2014 je kompletně vyvíjena nad databázovým serverem Firebird 2.5 (viz. podrobné informace v dopisech zasílaných opakovaně v průběhu roku 2013). Pro přechod na Firebird 2.5 je připraven speciální program Migrace, sloužící k převodu databází ENTRY a zároveň bylo upraveno instalační CD a byl doplněn instalační program Autoinst.

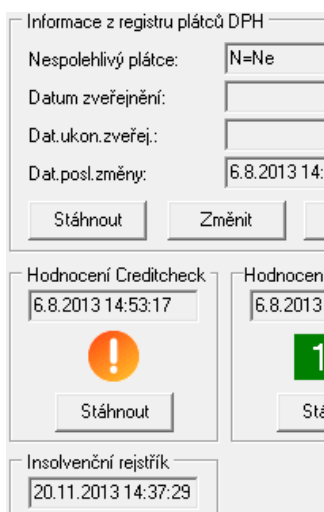
Update adresáře

Speciální samostatný program „Update adresáře“ (služba Windows) sloužící k automatickému pravidelnému, na uživatelské obsluze nezávislému, stahování aktuálních informací z registru plátců Dph (nespolehlivý plátce aj.), ze systémů hodnocení firem (Creditcheck a Octopus) a z insolvenčního rejstříku. Program současně tvoří informační avízo, které je zobrazeno uživateli při spuštění modulů ENTRY a ze kterého je možno zobrazit protokol změn.



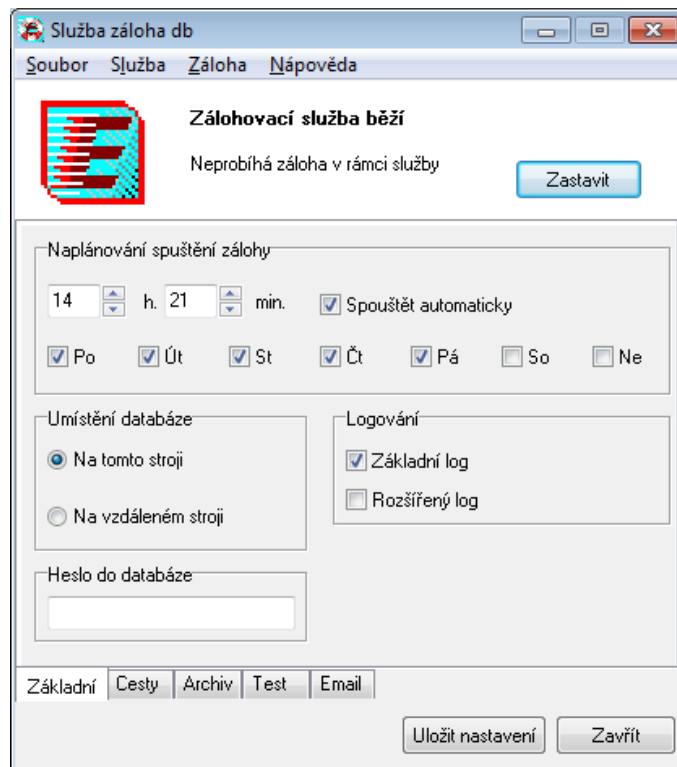
Hodnocení firem

Nové možnosti Hodnocení rizikovitosti firem dle databází Creditcheck a Octopus s možnostmi detailního či hromadného stažení a se zobrazení hodnocení jak přímo v adresáři firem tak v nákupních i prodejních aktualizacích (používání hodnocení se zapíná v modulu Správce v Nastavení – Adresář). Protokol změn hodnocení firem z hromadného stažení je možno vytisknout v menu Adresář.



Automatické zálohování

Speciální samostatný program „Automatické zálohování“ (služba Windows) sloužící k automatickému pravidelnému, na uživatelské obsluze nezávislému, zálohování databází ENTRY v nastaveném čase ve zvolených dnech. Program může odesílat na zadanou adresu e-mail informující o výsledku zálohování.

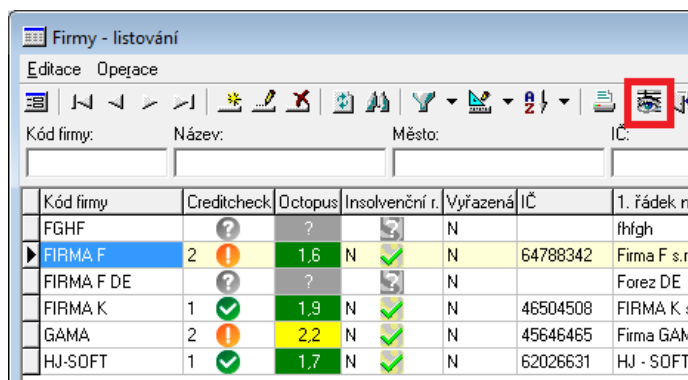
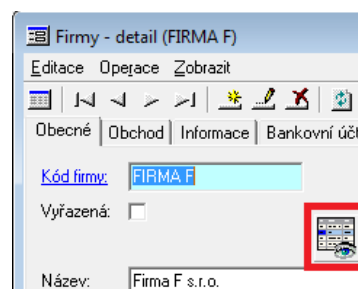


Zálohování – Obnova

Obnova společné databáze neobnovuje tabulku seznamu datových databází, proto lze provádět obnovu i do jiné společné databáze, než ze které byla záloha vytvořena.

Adresář firem

Ve formulářích *Firmy-detail* a *Firmy-listování* je k dispozici tlačítko pro rychlé otevření záložky *Pohyby* s informací o záznamech / dokladech firmy v různých účetních agendách.



Připomenutí významných novinek předcházející verze

Otevírání databáze

V menu *Nástroje - Možnosti* lze zapnout škrtnutím "Nezobrazovat odložené databáze", díky čemuž při otevírání databází nejsou odložené databáze nabízeny.

Práva uživatelů na databázi

Při zakládání nové databáze lze po jejím úspěšném založení ve formuláři „Konec update“ pomocí nového tlačítka „Nastavit práva uživatelů na databázi“ nastavit uživatele s právem na novou databázi.

Tiskové výstupy - Export do Excelu

V tiskových výstupech ve formuláři "Náhled na data" je k dispozici nové tlačítko "Export do souboru CSV", s jehož pomocí lze vytvořit textový soubor CSV, který lze následně jednoduše otevřít v Excelu (hodí se v případě, kdy se nepožaduje přímo otevřít program Excel, tj. např. když není na daném počítači vůbec Excel nainstalován).

Adresář firem - Záložka pohyby

Na záložce *Pohyby* je v levém sloupci zobrazen seznam agend, jejichž záznamy lze zobrazit a dále nová možnost volby

přepnutí zobrazení mezi hlavičkami dokladů a detailními řádky dokladů.

Adresář firem - Vazby dokladu

Na záložce *Pohyby* je k dispozici nové tlačítko "Zobrazit vazby dokladu", pomocí něhož lze k aktuálnímu dokladu zobrazit v grafické podobě případné předešlé a následné doklady s vazbou na aktuální doklad.

Adresář firem - Filtrování pohybů

Na záložce *Pohyby* je připravena nová obecná možnost filtrování dle libovolného údaje, kdy lze pomocí pravého tlačítka myši na titulku libovolného sloupce vyvolat filtrační formulář pro zadání filtračního řetězce.

Adresář firem - Tisk neuhrazených pohledávek/závazků

Na záložce *Pohyby* je nově k dispozici tlačítko "Tisk neuhrazených pohledávek/závazků" pomocí něhož lze spustit tiskový výstup přednastavený na neuhrazené pohledávky a závazky zobrazené firmy.

Adresář firem - Počet záznamů

Na záložce *Pohyby* se nově zobrazuje údaj *Počet záznamů zvolené agendy*.

 **Modul Účetnictví**

Daň z příjmu právnických osob

Program řeší Přiznání k dani z příjmu právnických osob za rok 2013.

Daň silniční

Program řeší Přiznání k silniční dani za rok 2013 a výpočet záloh v roce 2014.

Rekapitulace Dph v aktualizacích

V účetních aktualizacích (závazky, pokladna, ...) při práci se záložkou či formulářem „Rekapitulace Dph“ se ve sloupci „Ř. = řádek přiznání“ zobrazují u kódů Dph, které vstupují na dva řádky přiznání, čísla obou řádků přiznání. To usnadňuje

orientaci při pořizování, typicky např. u nákupních kódů Dph, které spadají i na řádek 47 = Hodnota pořízeného majetku.

Účetní výkazy

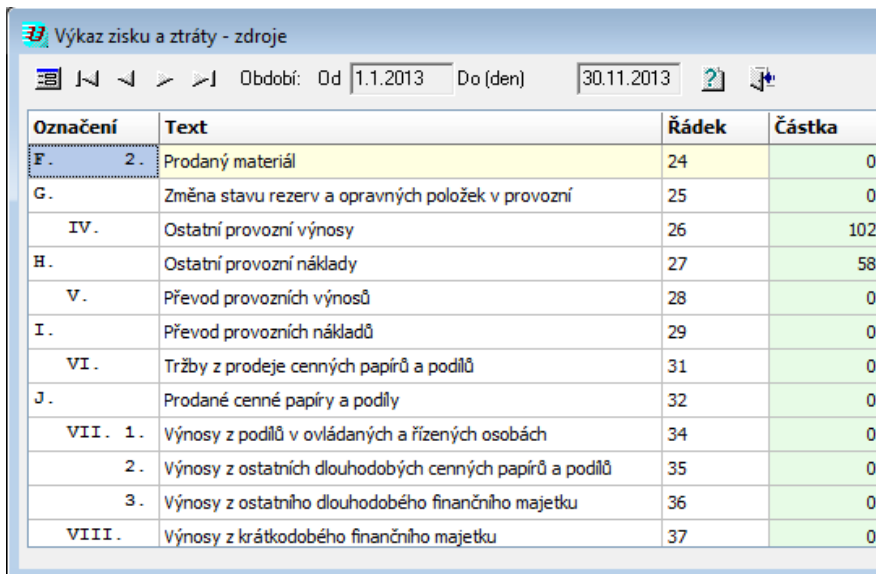
V rozvaze přibyl od roku 2013 řádek „A.IV.3 Jiný výsledek hospodaření minulých let“, pro jehož řešení byla do zadání výkazu rozvahy s platností od 1.1.2013 přidána nová série 5 pro plný rozsah a upravena série 3 pro zjednodušený rozsah. Paralelně bylo přidáno zadání výkazu zisku a ztráty série 5 a do účtové osnovy přidán nový účet „426 100 Jiný výsledek hospodaření minulých let“.

Výkaz zisku a ztráty – zdroje

Nová varianta zobrazení Výkazu zisku a ztráty (aktivuje se pomocí tlačítka „Zdroje“ ve formuláři „Tiskové výstupy - Výkaz zisku a ztráty“), která umožňuje zobrazit „rozpad“ každého řádku výkazu, tj. jednotlivé zdrojové obraty účetního deníku a tyto dále zobrazit jako jednotlivé doklady v detailních formulářích.

Rozvaha - zdroje

Nová varianta zobrazení Rozvahy (aktivuje se pomocí tlačítka „Zdroje“ ve formuláři „Tiskové výstupy - Rozvaha“), která umožňuje zobrazit „rozpad“ každého řádku výkazu, tj. jednotlivé zdrojové obraty účetního deníku a tyto dále zobrazit jako jednotlivé doklady v detailních formulářích.



Označení	Text	Řádek	Částka
F. 2.	Prodaný materiál	24	0
G.	Změna stavu rezerv a opravných položek v provozní	25	0
IV.	Ostatní provozní výnosy	26	102
H.	Ostatní provozní náklady	27	58
V.	Převod provozních výnosů	28	0
I.	Převod provozních nákladů	29	0
VI.	Tržby z prodeje cenných papírů a podílů	31	0
J.	Prodané cenné papíry a podíly	32	0
VII. 1.	Výnosy z podílů v ovládaných a řízených osobách	34	0
2.	Výnosy z ostatních dlouhodobých cenných papírů a podílů	35	0
3.	Výnosy z ostatního dlouhodobého finančního majetku	36	0
VIII.	Výnosy z krátkodobého finančního majetku	37	0

Přiznání k Dph – zdroje

Ve zpracování Přiznání k Dph lze ve formuláři „Tiskové výstupy – Přiznání k Dph“ kromě standardního grafického výstupu přiznání nově pomocí tlačítka „Zdroje“ zobrazit formulář „Přiznání k Dph – zdroje“. Formulář zobrazuje hodnoty

jednotlivých řádků přiznání v členění na základ a Dph a lze z něho zobrazit „rozpad“ řádku přiznání, tj. zobrazit jednotlivé zdrojové obraty účetního deníku, vstupující do daného řádku přiznání, a tyto dále zobrazit jako jednotlivé doklady v detailních formulářích.

Přehled účetního deníku

Z formuláře *Přehled účetního deníku* (jak v případě samostatného spuštění, tak při jeho aktivaci z formulářů „Zdroje“), lze přímo provádět opravu či rušení zobrazených dokladů.

Inventarizace účtů

V menu „Výsledky – Účetní knihy“ je k dispozici nový výstup „Inventarizační zápis analytických účtů“, který umožňuje z hlavní knihy spočítané k zadanému období vystoupit Inventarizační zápis jednotlivých účtů hlavní knihy s jejich zůstatky k zadanému období i s dalšími náležitostmi inventury (data, osoby, ...)

Bankovní výpisy

V bankovních výpisech jsou pro lepší orientaci barevně odlišeny částky příjmů a výdejů.

Záložka Dokumenty

Ve všech účetních aktualizacích (Pokladna, Banka, Interní doklady, Pohledávky, Závazky) je k dispozici záložka Dokumenty, do níž lze vkládat odkazy na dokumenty (soubory), které souvisí s daným dokladem.

Tisk daňového dokladu o přijaté platbě

Ve formuláři „Tiskové výstupy – Daňový doklad o přijaté záloze“ lze použít tlačítko „Výchozí výstup“, pomocí něhož je výstup automatizovaně nasměrován buď na tiskárnu nebo do e-mailu s PDF přílohou, a to podle nastavení Výchozího výstupu faktury v adresáři firem.

Daň z příjmu fyzických osob

Program řeší Přiznání k dani z příjmu fyzických osob za rok 2013 (přístupné vlastníkům modulu DanEv nebo při zapnutí licenci nového doplňkového modulu).

Zdravotní pojištění OSVČ

Program řeší Zdravotní pojištění OSVČ za rok 2013 (přístupné vlastníkům modulu DanEv nebo při zapnutí licenci nového doplňkového modulu).

 **Modul DanEv (daňová evidence)**

Daň z příjmu fyzických osob

Program řeší Přiznání k dani z příjmu fyzických osob za rok 2013 s využitím předdefinovaných tabulek poplatníků a daňových poradců.

Přehledy pro OSSZ a ZP

Program řeší Přehledy pro OSSZ a ZP za rok 2013.

Daň silniční

Program řeší Přiznání k silniční dani za rok 2013 a výpočet záloh v roce 2014.

Rekapitulace Dph v aktualizacích

V účetních aktualizacích (závazky, pokladna, ...) při práci se záložkou či formulářem „Rekapitulace Dph“ se ve sloupci „Ř. = řádek přiznání“ zobrazují u kódů Dph, které vstupují na dva řádky přiznání, čísla obou řádků přiznání. To usnadňuje orientaci při pořizování, typicky např. u nákupních kódů Dph, které spadají i na řádek 47 = Hodnota pořízeného majetku.

Přiznání k Dph – zdroje

Ve zpracování Přiznání k Dph lze ve formuláři „Tiskové výstupy – Přiznání k Dph“ kromě standardního grafického výstupu přiznání nově pomocí tlačítka „Zdroje“ zobrazit formulář „Přiznání k Dph – zdroje“. Formulář zobrazuje hodnoty

Informace k připravované verzi 02/2014

Přiznání k dani z příjmů právnických osob

Z formuláře „Přiznání k dani z příjmů právnických osob 2013“ bude k dispozici tlačítko pro export přiznání do XML souboru pro jeho následnou možnost odeslání elektronickým způsobem.

Připomenutí významných novinek předcházející verze

Pohledávky/Závazky

Pomocí tlačítka „Provést úhradu pohledávky/závazku“ lze podobně jako již v dřívější verzi ve faktuře vydané automatizovaně vytvořit úhradový pokladní doklad pohledávky/závazku včetně možnosti jeho tisku a navíc lze zvolit a vytisknout již dříve vystavený úhradový pokladní doklad.

Rušení sald uhrazených před datem uzávěrky

V menu Činnosti je nově k dispozici akce „Rušení sald uhrazených před datem uzávěrky“, pomocí níž je možno dodatečně zrušit salda uhrazená do data uzávěrky, pokud to uživatel neprovedl již v otevírání účetních knih.

Účetní aktualizace

Ve verzi došlo k přeprogramování účetních aktualizací (pokladna, banka, interní doklady, pohledávky, závazky) s cílem urychlení ukládání dokladů.

Zpracování dávky faktur

V akci Zpracování dávky faktur vydaných lze v Nastavení akce na záložce „Speciální“ zapnout opravu faktur pro případ opětovného nahrání opravených a již uhrazených faktur.

Adresář firem

Mnoho nových možností na záložce Pohyby - viz. popis výše v novinkách společným všem modulům (vazby, tisky, filtrování, ...).

jednotlivých řádků přiznání v členění na základ a Dph a lze z něho zobrazit „rozpad“ řádku přiznání, tj. zobrazit jednotlivé zdrojové obraty účetního deníku, vstupující do daného řádku přiznání, a tyto dále zobrazit jako jednotlivé doklady v detailních formulářích.

Řádek	Načítat	Doplňek	Částka	Kódy DPH
40	Základ		641 129	F35,F36,F58,F67,FA4,F
40	Daň	d	134 638	F35,F36,FA4,FG1
40	Daň	k	0	F58,F67,FA6,FG2
41	Základ		6 815	F14,F15,F64,F66,FA5,F
41	Daň	d	1 022	F14,F15,FA5,FG3
41	Daň	k	0	F64,F66,FA7,FG4
42	Základ		0	F12,F34,F57,F62,FD4,F
42	Daň	d	0	F12,F34,FD4,FD5
42	Daň	k	0	F57,F62,FD6,FD7
43	Základ		0	F20,F24,F25,F37,F38,F
43	Daň	d	0	F20,F24,F37,F38,F43,F
43	Daň	k	0	F25,F47,F69,F71,F73,F

Přehled účetního deníku

Z nástrojové lišty a z menu „Činnosti“ lze spouštět nový formulář „Přehled účetního deníku“, který zobrazí účetní deník ve formuláři, umožňujícím jednak rychlou filtraci účetního deníku podle různých kritérií a jednak zobrazení detailu zvoleného dokladu.

Přehled účetního deníku

Z formuláře *Přehled účetního deníku* (jak v případě samostatného spuštění, tak při jeho aktivaci z formulářů „Zdroje“), lze přímo provádět opravu či rušení zobrazených dokladů.

Tisk peněžního deníku

V souvislosti se zavedením možnosti pořizování pokladního výdejového dokladu se způsobem zadání Dph na samostatné záložce byly v peněžním deníku tisknuty samostatně řádky základu a Dph. Současná verze nově základ a Dph vysčítává do jednoho tisknutého řádku peněžního deníku.

Bankovní výpisy

V bankovních výpisech jsou pro lepší orientaci barevně odlišeny částky příjmů a výdejmů.

Záložka Dokumenty

Ve všech účetních aktualizacích (Pokladna, Banka, Interní doklady, Pohledávky, Závazky) je k dispozici záložka *Dokumenty*, do níž lze vkládat odkazy na dokumenty (soubory), které souvisí s daným dokladem.

Tisk daňového dokladu o přijaté platbě

Ve formuláři „Tiskové výstupy – Daňový doklad o přijaté záloze“ lze použít tlačítko „Výchozí výstup“, pomocí něhož je výstup automatizovaně nasměrován buď na tiskárnu nebo do e-mailu s PDF přílohou, a to podle nastavení Výchozího výstupu faktury v adresáři firem.

Informace k připravované verzi 02/2014

Příznání k dani z příjmů fyzických osob

Z formuláře „Příznání k dani z příjmů fyzických osob 2013“ bude k dispozici tlačítko pro export příznání do XML souboru pro jeho následnou možnost odeslání elektronickým způsobem.

Připomenutí významných novinek předcházející verze

Pohledávky/Závazky

Pomocí tlačítka „Provést úhradu pohledávky/závazku“ lze podobně jako již v dřívější verzi ve faktuře vydané automatizovaně vytvořit úhradový pokladní doklad pohledávky/závazku včetně možnosti jeho tisku a navíc lze zvolit a vytisknout již dříve vystavený úhradový pokladní doklad.

Účetní aktualizace

Ve verzi došlo k přeprogramování účetních aktualizací (pokladna, banka, interní doklady, pohledávky, závazky) s cílem urychlení ukládání dokladů.

Zpracování dávky faktur

V akci Zpracování dávky faktur vydaných lze v Nastavení akce na záložce „Speciální“ zapnout opravu faktur pro případ opětovného nahrání opravených a již uhrazených faktur.

Generování XML souborů příznání

Při tvorbě XML souborů je ošetřen problém při následném zpracování XML na FÚ v případě výskytu znaku ‘&’ (např. v názvu firmy).

Adresář firem

Mnoho nových možností na záložce *Pohyby* - viz. popis výše v novinkách společným všem modulům (vazby, tisky, filtrování, ...).

 **Modul Majetek**

Připomenutí významných novinek předcházející verze

Změna v zadávání zvýšení a snížení ceny majetku

Původní akce (i tlačítko) Technické zhodnocení bylo nahrazeno dvěma novými akcemi Zvýšení ceny a Snížení ceny. V každé z nich se zadává, z jakého důvodu došlo ke změně ceny - Typ navýšení / snížení. Typ snížení ceny má vliv na úpravu odpisů i na účtování o částečně vyřazeném či prodaném majetku.

Účtování o vyřazeném / prodaném majetku

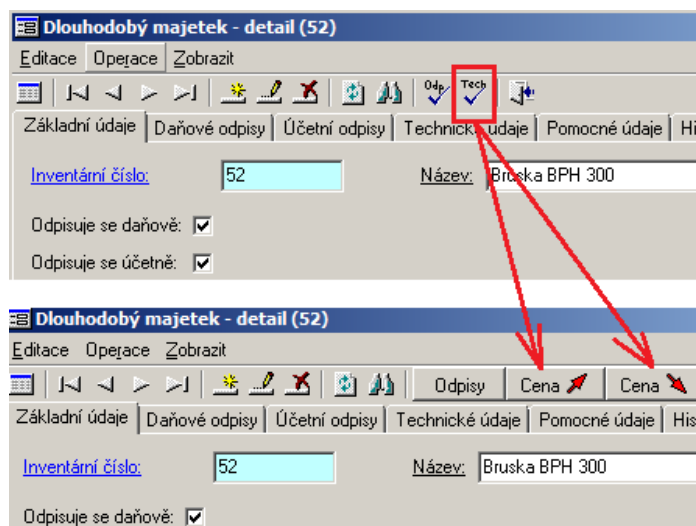
Akci naleznete v menu Činnosti. Do účtování se zahrnuje i majetek pouze částečně vyřazený / prodaný.

Inventura dlouhodobého majetku

Dosud byla možná pouze inventura drobného dlouhodobého majetku. Nyní program umožňuje spustit inventury jak dlouhodobého, tak drobného dlouhodobého majetku, a to buď dohromady, nebo každou zvlášť.

U položek, kde byl nalezen rozdíl, je možno zadat, zda má změnu na kartě provést automaticky program (při ukončení inventury), nebo zda změnu provede uživatel sám ručně. Program dokáže automaticky změnit umístění majetku (změnit Pracoviště) a u drobného dlouhodobého majetku dokáže provést vyřazení.

Ve spolupráci s doplňkovým modulem je možné provádět inventuru majetku pomocí Terminálu snímáním čárových



kódů jednotlivých kusů majetku (tomu předchází export podkladových dat do Terminálu a po nasnímání ČK následuje Načtení inventurních stavů z dávky z Terminálu).

Položkový soupis dlouhodobého majetku

Do distribuce byla přidána nová sestava pro vyřazený majetek.

 **Modul Prodej**

Faktury vydané

Při pokusu o opravu nebo smazání faktury v případě, že faktura již byla vystoupena (tisk, PDF, e-mail), ale dosud nebyla uhrazena, obdrží uživatel na tuto skutečnost nové upozornění.

Aktualizace výdeje

V aktualizaci výdeje lze po zapnutí parametrů vkládat na řádcích výdeje nové identifikační údaje „Osobní číslo“ a „Stroj“.

Penalizační faktury

V aktualizaci *Penalizačních faktur* lze v novém formuláři „Výběr pohledávek“ zadat filtr pohledávek k penalizaci, přičemž nově lze penalizovat i dosud neuhrazené pohledávky (lze v případech dle legislativy) a navíc lze po jejich nakopírování do penalizační faktury na záložce „Řádky dokladu“ opravovat údaje mající vliv na výpočet částky penále včetně vlastní částky (potřeba při komplikovaných výpočtech částky – často prostřednictvím právníka). Při uložení penalizační faktury je do penalizované pohledávky uložena hodnota data, ke kterému bylo penalizováno.

Připomenutí významných novinek předcházející verze

Účtování tržby - Úhrady kartou

V akci „Účtování tržby“ lze nově nastavit možnost tvorby pohledávky za úhrady platební kartou ve zvoleném účtovaném období.

Účtování tržby

V akci „Účtování tržby“ lze nastavit tvorbu samostatných pokladních dokladů a samostatných pohledávek za každý den zvoleného účtovaného období.

Komplety a komponenty

V prodejních aktualizacích lze zadávat nový typ řádku „Komplet“, kdy po přidání kompletu dojde k přepočtu na jednotlivé komponenty a tvorbě řádků komponent (řádek

kompletu se v prodejních aktualizacích ukládá, je nositelem prodejní ceny a lze jej nadále editovat, naproti tomu komponenty jsou nositelem skladové ceny a editovat je nelze).

Zobrazení vazeb dokladu

V prodejních aktualizacích je k dispozici nové tlačítko „Zobrazit vazby dokladu“, pomocí něhož lze k aktuálnímu dokladu zobrazit v grafické podobě případné předešlé a následné doklady s vazbou na aktuální doklad.

Prodejní ceny

Pomocí nového tlačítka „Specifikace prodejních cen“ lze v nastavení *Prodej*, záložka *Prodejní ceny*, nastavit popisy jednotlivých prodejních cen (např. VOC, MOC apod.), které jsou pak zobrazovány v aktualizacích při výběru kódu ceny.

Prodejní ceny

Pomocí parametru v *Nastavení Prodej* - záložka „Ceny a slevy“ lze nastavit přednabízený *Typ ceny* (bez nebo včetně DPH) v aktualizaci prodejních cen.

Přehledy zásob a katalogu

Ve formulářích „Přehled zásoby“ a „Přehled katalogu“ lze pomocí speedbuttonu „Zrušit nastavený filtr“ rychle zrušit filtr nastavený v liště filtračních editů.

Faktury vydané

V nástrojové liště přibyl tlačítko „Zaplacená záloha“, takže akce pro odečet přijaté zálohy lze nově spouštět kromě dosavadní možnosti z menu či klávesou F7 i tímto způsobem pomocí tlačítka myši.

Adresář firem

Mnoho nových možností na záložce *Pohyby* - viz. popis výše v novinkách společným všem modulům (vazby, tisky, filtrování, ...).

 **Modul Nákup**

Připomenutí významných novinek předcházející verze

Komplety a komponenty

V nákupních aktualizacích lze zadávat nový typ řádku „Komplet“, kdy po přidání kompletu dojde k přepočtu na jednotlivé komponenty a tvorbě řádků komponent (řádek kompletu se v nákupních aktualizacích neukládá a dále se již pracuje pouze s komponentami).

Zobrazení vazeb dokladu

V nákupních aktualizacích je k dispozici nové tlačítko „Zobrazit vazby dokladu“, pomocí něhož lze k aktuálnímu dokladu zobrazit v grafické podobě případné předešlé a následné doklady s vazbou na aktuální doklad.

Adresář firem

Mnoho nových možností na záložce *Pohyby* - viz. popis výše v novinkách společným všem modulům (vazby, tisky, filtrování, ...).

 **Modul Sklad**

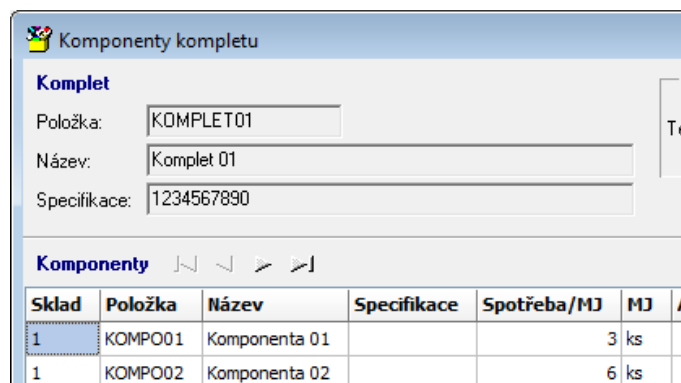
Připomenutí významných novinek předcházející verze

Skupiny v katalogu položek

Pomocí parametrů v *Nastavení Sklad* - záložka *Obecné* lze nastavit hodnoty *Druhové*, *Cenové* a *Účetní skupiny*, které mají být předvyplněny při přidání nové položky.

Komplety a komponenty

V katalogu lze přidat nový druh položky *Komplet* (u karet typu „Služba - karta bez stavu“), kterému je pak třeba nadefinovat na záložce „Výrobní normy“ složení z jednotlivých komponent.



Komponenty kompletu						
Komplet						
Položka:		KOMPLET01				
Název:		Komplet 01				
Specifikace:		1234567890				
Komponenty						
Sklad	Položka	Název	Specifikace	Spotřeba/MJ	MJ	A
1	KOMPO01	Komponenta 01			3 ks	
1	KOMPO02	Komponenta 02			6 ks	

Přehledy zásob a katalogu

Ve formulářích "Přehled zásoby" a "Přehled katalogu" lze pomocí speedbuttonu "Zrušit nastavený filtr" rychle zrušit filtr nastavený v liště filtračních editů.

Katalog položek

Akce "Přidat kopii záznamu" umožňuje při kopírování zvolené položky do položky nové určit, které informace z jednotlivých záložek mají být do nové položky přeneseny.

Katalog položek

Při tisku lze v nové volbě "Tisk rozšířené karty" určit, které informace z jednotlivých záložek mají být zařazeny do sestavy.

Adresář firem

Mnoho nových možností na záložce Pohyby - viz. popis výše v novinkách společným všem modulům (vazby, tisky, filtrování, ...).

✓ Modul Terminál

Moduly „Terminál“ umožňují sběr dat pomocí čárových kódů ve výrobě, v nákupu i v expedici pomocí ručního terminálu připojeného prostřednictvím WI-FI sítě přímo do databáze ENTRY. Moduly umožňují pořizovat převodky, příjemky, výdejky, prodejky, či pracovní lístky a navíc lze s jejich pomocí sledovat umístění zásob ve skladu.

Ve spolupráci Terminálu s moduly Prodej a Sklad obsahuje od verze 8/2013 následující:

- EDI komunikace** zasílání ASN avíza ve formátu VDA 4913 z prodejky.
- EDI komunikace** možnost zasílání ASN ve formátu EBCDIC a další rozšířené možnosti konfigurace zprávy.
- Umístění zásob** evidence a sledování umístění zásob (výrobků) na skladě, včetně podpory mobilních terminálů.
- Odvádění výroby** odvádění výroby pomocí terminálu, včetně zadávání počtu neshodných dílů.
- Expediční příkaz** výpočet a tisk souhrnného expedičního příkazu, včetně informace o umístění zboží na skladě.
- Výrobní etikety** tisk výrobních etiket s 2D čárovými kódy dle normy GTL (Global Transport Label).
- Vykrývání objedn.** možnost volby vykrývat/nevýkrývat objednávky došlé na základě dokladové řady.
- Šarže surovin** podpora šarží materiálu (členění) při odpisu surovin na zakázku.
- Selfbilling** zpracování selfbillingových zpráv/faktur ve formátu VDA 4908, včetně rozsáhlých kontrolních mechanismů.
- Odvolávky** sledování týdenního množství odvolávek.
- Výrobní zakázky** omezení příjmu výrobků na sklad, omezení vratky materiálu.



✓ Modul Zakázky

Pořizování prac. lístků

V pořizování prac. lístků lze pomocí parametru nastavit, zda se údaj „Osobní číslo“ nabídne prázdné nebo předvyplní z předchozího záznamu.

Připomenutí významných novinek předcházející verze

Pořizování prac. lístků

V pořizování prac. lístků lze nově snímat informaci o pracovníkovi z čipu prostřednictvím RFID čtečky čipů.

Přístupová práva na operace v prac. lístcích

Při zapnutém parametru v nastavení zakázek (záložka Prac. lístky) lze v číselníku operací nastavit na záložce Přístupová práva uživatele (pracovníky) s možností používat daný kód operace v pracovních lístcích.

✓ Modul Výroba

Kopírování dílců

V rámci kopírování dílců do zakázky jsou připraveny nové možnosti barvení a změn údajů nakopírovaných záznamů.

Připomenutí významných novinek předcházející verze

Pořizování prac. lístků

V pořizování prac. lístků lze nově snímat informaci o pracovníkovi z čipu prostřednictvím RFID čtečky čipů.

lístky) lze v číselníku operací nastavit na záložce Přístupová práva uživatele (pracovníky) s možností používat daný kód operace v pracovních lístcích.

Kopírování dílců

V rámci kopírování dílců do zakázky lze použít nové možnosti filtrace kopírovaných dílců a navíc lze změnit označení cílové podsestavy na jinou hodnotu než jakou má podsestava zdrojová.

 **Modul Mzdy**

Parametry

Do číselníku byly přidány nové zákonné parametry pro rok 2014.

Zákonné parametry - detail (2014)

Editace Opejace Zobrazit

Obecné

Rok: 2014

Minimální mzda		Měsíční daňové slevy a zvýhodnění		Sazby pojistného (procenta)	
Měsíční	8500,00	- na poplatníka	2070	Zaměstnanec	Firma:
Hodinová	50,60	- na invaliditu 1. a 2. stupně	210	Zdravotní pojištění:	4,5 9
Redukční hranice pro výpočet ND		- na invaliditu 3. stupně	420	Sociální pojištění:	6,5 25 26
		První - 90 %	865	z toho:	
		Druhá - 60 %	1298	- nemocenské	0 2,3 3,3
Třetí - 30 %	2595	- na průkaz ZTP/P	1345	- důchodové	6,5 21,5 21,5
		- na studenta	335	- na st. pol. zam.	0 1,2 1,2
Podpůrčí doba pro ošetřovné:	9	- na manželku (roční!!!)	24840	Důchodové spoření:	5
(samoživitel/ka)	16	- na dítě	1117		
		- na inv. dítě - zvýšení o	1117		
		Životní minimum jednotlivce:	3410	Limit příspěvků zaměstnavatele na PP a ŽP osvobozený od daně:	30000
		Normativní náklady na bydlení:	5873		

Roční zúčtování daně

K dispozici je zpracování RZD za rok 2013.

Aktualizované formuláře (pro r. 2014)

- Přehled o výši pojistného (pro ČSSZ) - prozatím není, možná ani nebude
- Žádost o poukázání chybějící částky vyplacené plátcem daně poplatníkům na měsíčních daňových bonusech
- Hlášení k záloze na důchodové spoření

Náhrada za nemoc

Změna doby vyplácení náhrady v roce 2014 - zkrácení z 21 dnů na 14.

Změny v daněch

Srážková daň pouze u Dohod o provedení práce s příjmem do 10 000,- Kč při nepodepsaném prohlášení.

Srážky ze mzdy

Dohody o srážkách ze mzdy od 01.01.2014 (nový občanský zákoník).

Vyúčtování daně z příjmů ze závislé činnosti

K dispozici je řádné vyúčtování daně z příjmů ze závislé činnosti za rok 2013.

Vyúčtování daně vybírané srážkou

K dispozici je řádné vyúčt. daně vybírané srážkou za rok 2013.

Informace k připravované verzi 02/2014

Vyúčtování daně z příjmů ze závislé činnosti

K dispozici bude dodatečné vyúčtování daně z příjmů ze závislé činnosti za roky 2012 a 2013.

Vyúčtování daně vybírané srážkou

K dispozici bude dodatečné vyúčtování daně vybírané srážkou za roky 2012 a 2013.

**Vyúčtování pojistného na důchodové spoření za rok 2013
Potvrzení o zdanitelných příjmech pro rok 2014
Hromadné hledání v insolvenčním rejstříku**

Připomenutí významných novinek předcházející verze

Změna minimální mzdy

Nařízením vlády 210/2013 Sb. se mění s účinností od 1. srpna 2013

- výše minimální mzdy
- nejnižší úrovně zaručené mzdy.

Výše měsíční minimální mzdy se zvyšuje na 8500 Kč (dosud 8000 Kč).

U zaměstnanců s hodinovou mzdou se minimální mzda zvyšuje na 50,60 Kč (dosud 48,10 Kč). Tato částka je platná pro týdenní pracovní dobu 40 hodin. Pokud je týdenní pracovní doba v organizaci kratší, je třeba hodinovou minimální mzdu přepočítat.

Účtování mezd na saldokontní účty

Akci lze použít pouze v případě, kdy se účtuje přímo interním dokladem (ne přes dávku).

Žádost o provedení zdravotní prohlídky

Formulář (*Personální data / Zdravotní prohlídky / Žádost o provedení prohlídky*) byl rozšířen o požadované údaje.

Pro usnadnění opakovaného zadávání pracovní činnosti a pracovního prostředí byl přidán číselník *Popisy pracovních činností (Personální data / Zdravotní prohlídky / Popisy pracovních činností)*.