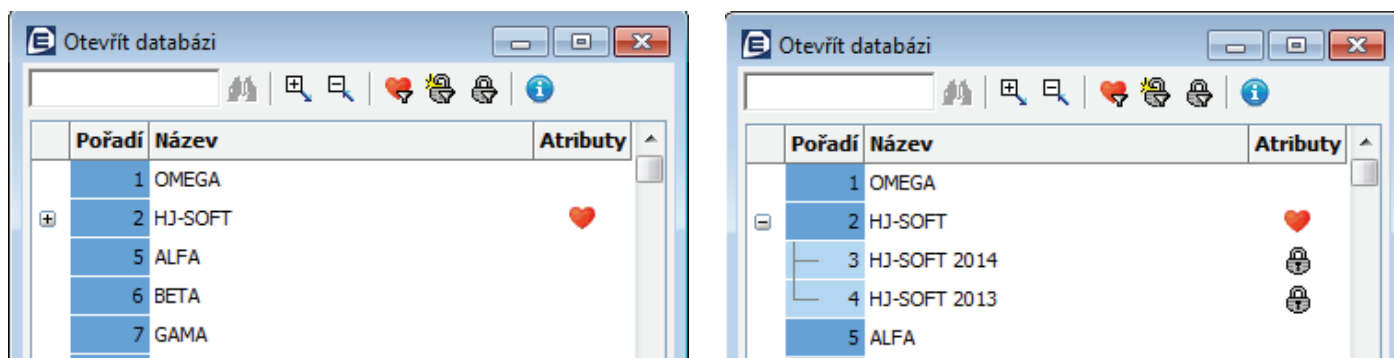


ENTRY – výběr z novinek verze 7/2015

✓ Novinky společné všem modulům

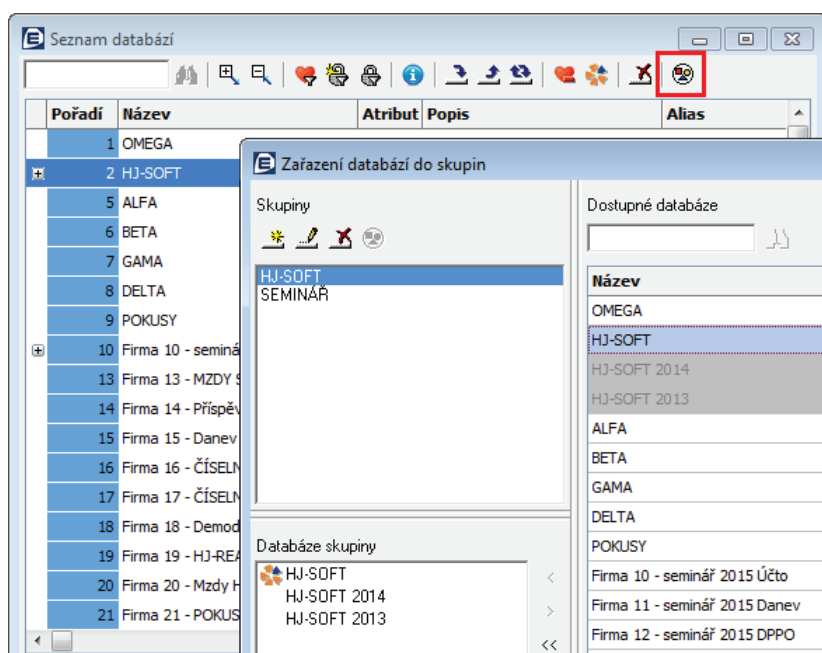
Vrcholový modul – Otevřít databázi

Formulář „Otevřít databázi“ je zásadně přepracován a obsahuje nové možnosti, jako např. filtraci na pouze oblíbené, aktivní či odložené firmy, možnost hledání v seznamu podle pořadí či názvu databáze, možnost zobrazení zkráceného, přehlednějšího seznamu (po seskupení databází různých roků firm do skupin).



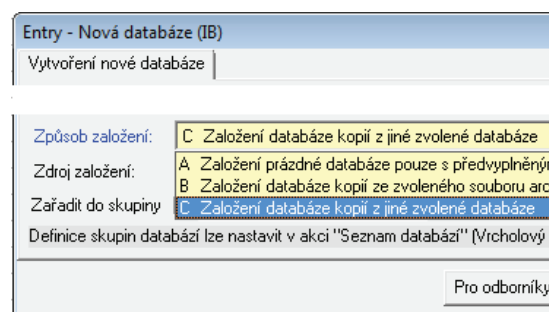
Vrcholový modul – Otevřít databázi

Formulář „Seznam databází“ je zásadně přepracován a obsahuje nové možnosti, jako např. změnu pořadí databáze na zadanou pozici seznamu, označení oblíbených databází, možnost definice skupin databází (skupina jsou typicky databáze různých roků konkrétní firmy) nebo možnost uložení řazení databází dle uživatele (dosud bylo možno globálně pro všechny nebo lokálně pro počítač).



Vrcholový modul – Tvorba nové databáze

Při zakládání nové databáze lze zvolit nové způsoby založení, jednak „kopii ze zvoleného souboru archivu“ a jednak „kopii z jiné zvolené databáze“, což je výhodné především při zakládání databáze „loňského roku“ před provedením uzávěrky.



Adresář firem - přidávání firem přes ARES

Jelikož adresy mnoha firem jsou uloženy v ARES nestrukturovaně a nelze je přebrat do údajů v adresáři ENTRY, program tuto nestrukturovanou adresu zobrazuje a uživatel si může její části sám poskládat do patřičných editů *Název firmy*, *Ulice* a *Město*.

Adresář firem - tisk obálek

Do seznamu obálek k tisku lze nově vložit i adresy ze záložek poboček a osob.

E-mailové účty

V nastavení e-mailových účtů pro odesílání e-mailů z ENTRY lze nastavit způsob Zabezpečení a autentizace (Jméno a heslo, Šifrování SSL, Šifrování TLS).

Připomenutí významných novinek předcházející verze

Vrcholový modul

Možnost spuštění uživatelských modulů prostřednictvím nových ikon v dlaždicovém stylu (ve Vrcholovém modulu v menu „Nástroje - Změnit styl“ lze nastavit používání těchto nových ikon nebo zachování původního stylu s ikonami v řadě).

Grafika

V souvislosti s novým logem ENTRY jsou upraveny grafické prvky jako je např. ikony, formuláře či pozadí modulů (to lze nastavit v modulu Správce v *Obecném nastavení* na záložce *Plocha*).

Tiskové výstupy

Seznam sestav – Ve formuláři *Seznam sestav* (aktivuje se tlačítkem „Seznam“ ve formuláři „Tiskové výstupy“) lze definovat výchozí sestavu v závislosti na hodnotě údaje obsaženého v tiskových datech (např. různé formuláře faktur pro jednotlivé odběratele).

Datové zprávy z ENTRY

Při hledání subjektu adresáta datové zprávy do datové schránky lze nově využít hledání dle údajů *Ulice* a *Obec*.

Dokumenty v aktualizacích

Nové možnosti vkládání dokladů do aktualizací pomocí voleb „Přidat“, „Skenovat“ a přetažením z jiného formuláře Windows (volba názvu souboru, změna cílové cesty, ...).

 **Modul Účetnictví**

Interní doklady v cizí měně

Na interním dokladu v měně lze nově zadávat na jednotlivých řádcích dokladu různou měnu.

Závazky TRCH v cizí měně

Při přidávání závazků druhů „0) Faktura v Kč z tuzemska“ a „2) Faktura v cizí měně z tuzemska“ nově program umožní i pořizování plnění v režimu přenesení daňové povinnosti (volbou *Typu nákupu* na záložce *Rekapitulace DPH*), což bylo dosud možné pouze druhem závazku „7) Tuzemské reverse charge“.

Úhrady saldokont – párování dle firmy

V případě zapnutého parametru v nastavení Účetnictví „Úhrady saldokont - filtrovat navíc dle kódu firmy“ pokud se nenalezne saldo dle var. symbolu, je provedeno filtrování dle kódu firmy.

Zásobník účetních případů

V zásobníku přibyl údaj „Výřazeno“, kterým lze nastavit záznamy, jež nemají být nabízeny ke zkopírování a dále nové tlačítko pro znovu načtení výchozího dokladu do zásobníku (pro případ, že ve zdrojovém dokladu byla provedena oprava).

Výkazy Výsledovka a Rozvaha

Nové tlačítko *Export* umožňuje exportu výkazů do souboru CSV, což lze využít k případnému načtení souborů do jiného software (např. pro zpracování daní).

Rozvaha

Změna provádění kontroly v případě, kdy nelze automaticky provést zaokrouhlení, aby bylo možné po editaci provádět exporty.

Kniha analytických účtů

Akce obsahuje možnost „Dotahovat měnu a kurz ze zdrojového dokladu“ a následná sestava pak zobrazuje částky v cizí měně.

Připomenutí významných novinek předcházející verze

Výpis z evidence pro účely daně z přidané hodnoty podle § 92a zákona o DPH

Při tvorbě výpisu z evidence pro účely daně z přidané hodnoty jsou k dispozici nové kódy plnění tuzemského reverse charge (seznam viz. výše „Číselníky“). Do seznamu povolených MJ přibyla pro potřeby nového kódu 12 (obiloviny) nová MJ „tuna“.

Sazby Dph

V souladu s novelou zákona o Dph, kdy je k datu 1.1.2015 zavedena druhá snížená sazba ve výši 10%, program při update databáze přidá do číselníků novou sérii „G“ (sazby 21%, 15% a 10%).

Zadání Přiznání k Dph

Program obsahuje doplněné zadání přiznání k Dph série „8“ v souvislosti s novou sérií „G“ kódů Dph, platnou od 1.1.2015 a obsahující nové kódy Dph pro druhou sníženou sazbu 10%.

Přiznání k Dph

Program řeší Přiznání k dani z přidané hodnoty, platné od 1.1.2015 – vzor č.19.

Varování při platbě na nezveřejněný účet

Jelikož došlo ke snížení částky omezující platby v hotovosti ze 350.000,- na 270.000,- Kč, došlo i ke snížení částky úhrady na nezveřejněný účet dodavatele na 540.000,-, od které příjemce zdanitelného plnění ručí na za nezaplacenou daň.

Modul DanEv (daňová evidence)

Závazky TRCH v cizí měně

Při přidávání závazků druhů „0) Faktura v Kč z tuzemska“ a „2) Faktura v cizí měně z tuzemska“ nově program umožní i pořizování plnění v režimu přenesení daňové povinnosti (volbou Typu nákupu na záložce Rekapitulace DPH), což bylo dosud možné pouze druhem závazku „7) Tuzemské reverse charge“.

Úhrady saldokont – párování dle firmy

V případě zapnutého parametru v nastavení Účetnictví „Úhrady saldokont - filtrovat navíc dle kódu firmy“ pokud se nenalezne saldo dle var. symbolu, je provedeno filtrování dle kódu firmy.

Zásobník účetních případů

V zásobníku přibyl údaj „Vyřazeno“, kterým lze nastavit záznamy, jež nemají být dále nabízeny ke zkopírování a dále nové tlačítko pro znovu načtení výchozího dokladu do zásobníku (pro případ, že ve zdrojovém dokladu byla provedena oprava).

Připomenutí významných novinek předcházející verze

Výpis z evidence pro účely daně z přidané hodnoty podle § 92a zákona o DPH

Při tvorbě výpisu z evidence pro účely daně z přidané hodnoty jsou k dispozici nové kódy plnění tuzemského reverse charge (seznam viz. výše „Číselníky“). Do seznamu povolených MJ přibyla pro potřeby nového kódu 12 (obiloviny) nová MJ „tuna“.

Sazby Dph

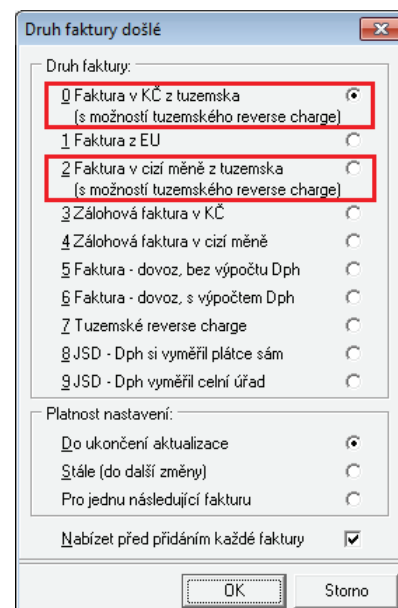
V souladu s novelou zákona o Dph, kdy je k datu 1.1.2015 zavedena druhá snížená sazba ve výši 10%, program při update databáze přidá do číselníků novou sérii „G“ (sazby 21%, 15% a 10%).

Zadání Přiznání k Dph

Program obsahuje doplněné zadání přiznání k Dph série „8“ v souvislosti s novou sérií „G“ kódů Dph, platnou od 1.1.2015 a obsahující nové kódy Dph pro druhou sníženou sazbu 10%.

Přiznání k Dph

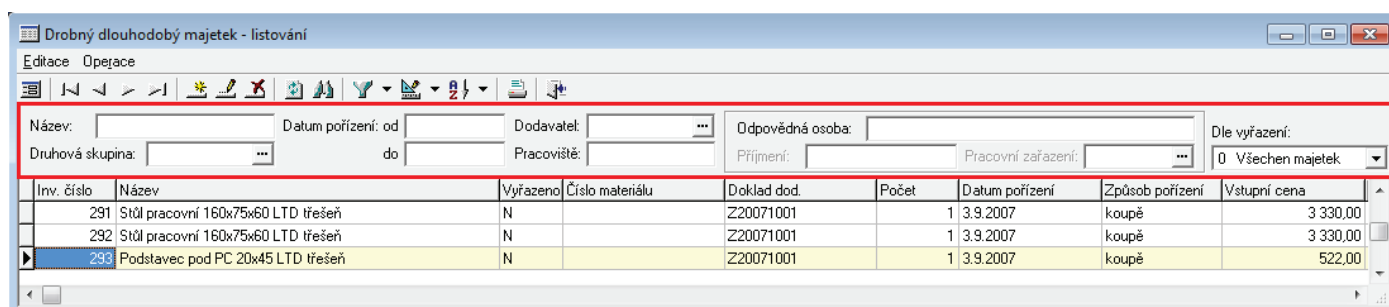
Program řeší Přiznání k dani z přidané hodnoty, platné od 1.1.2015 – vzor č.19.



Modul Majetek

Dlouhodobý a Drobný dlouhodobý majetek

Ve formulářích je nově obsažena filtrovací lišta s edity (*Název, Datum, Pracoviště, Osoba, ...*) pro rychlejší výběr požadovaného seznamu karet majetku.



The screenshot shows a software window titled "Drobný dlouhodobý majetek - listování". It features a filter bar at the top with fields for "Název", "Datum pořízení: od", "Dodavatel", "Odpovědná osoba", "Druhová skupina", "do", "Pracoviště", "Příjemci", "Pracovní zařazení", and "Dle vyřazení". Below the filter bar is a table with the following columns: "Inv. číslo", "Název", "Vyřazeno", "Číslo materiálu", "Doklad dod.", "Počet", "Datum pořízení", "Způsob pořízení", and "Vstupní cena". The table contains three rows of data:

Inv. číslo	Název	Vyřazeno	Číslo materiálu	Doklad dod.	Počet	Datum pořízení	Způsob pořízení	Vstupní cena
291	Stůl pracovní 160x75x60 LTD třešeň	N		Z20071001	1	3.9.2007	koupě	3 330,00
292	Stůl pracovní 160x75x60 LTD třešeň	N		Z20071001	1	3.9.2007	koupě	3 330,00
293	Podstavec pod PC 20x45 LTD třešeň	N		Z20071001	1	3.9.2007	koupě	522,00

Výpočet odpisů

Při výpočtu odpisů je zohledněno členění k danému období (bere se stav platný k poslednímu dni období).

Storno vyřazení majetku

Nová akce v operacích na kartě dlouhodobé majetku.

Připomenutí významných novinek předcházející verze

Údaj Středisko v majetku

Možnost samostatného nastavení práce s údajem *Středisko* v aktualizacích majetku (parametr v nastavení modulu Majetek).

Modul Prodej

Dodací adresa v prodejkách ze skladu

V prodejkách ze skladu lze pracovat s dodací adresou (obdobně jako ve fakturách vydaných) a následně tisknout doklady s touto adresou.

Zásobník účetních případů

V zásobníku přibyl údaj „*Vyřazeno*“, kterým lze nastavit záznamy, jež nemají být dále nabízeny ke zkopírování a dále nové tlačítko pro znovu načtení výchozího dokladu do zásobníku (pro případ, že ve zdrojovém dokladu byla provedena oprava).

Připomenutí významných novinek předcházející verze

Přenesení daňové povinnosti

V prodeji řešen režim přenesení daňové povinnosti u zdanitelného plnění, kterým je dodání vybraného zboží, pokud celková částka základu daně veškerého dodávaného vybraného zboží překračuje částku 100000 Kč (obiloviny, kovy, mobily, ...).

Výchozí výstup faktur vydaných a zálohových faktur

V adresáři firem lze předdefinovat možnost zasílání faktur odběrateli jako Datových zpráv a následně při výstupu faktury tzv. Výchozím výstupem lze z ENTRY odeslat datovou zprávu, v jejíž příloze je faktura ve formě PDF souboru.

Export faktur

Podpůrný program pro tvorbu elektronické faktury ve formátu ISDOC.

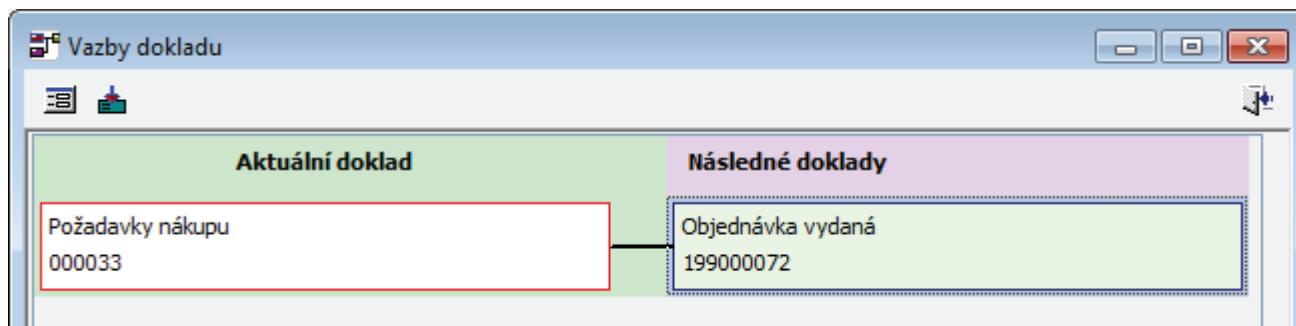
Modul Nákup

Kontrola plnění TRCH v příjemce na sklad

Po nastavení parametru modulu Nákup je příjemkách a průběžkách prováděna kontrola nakupovaných položek (dle údajů v katalogu položek), zda mají být dodány v režimu přenesení daňové povinnosti a zda jejich celková částka je vyšší než zákonná hranice a pokud ano, tak je o tom jednak uživatel informován a jednak může být odeslán e-mail, aby měla informaci k dispozici i účetní.

Požadavky nákupu - Vazby dokladu

Ve formuláři „Vazby dokladu“ v modulu Nákup lze nově otevřít detail požadavku nákupu.



Připomenutí významných novinek předcházející verze

Výchozí výstup objednávek vydaných

V adresáři firem lze předdefinovat možnost zaslání objednávek dodavateli jako Datových zpráv a následně při výstupu objednávky tzv. Výchozím výstupem lze z ENTRY odeslat datovou zprávu, v jejíž příloze je objednávka ve formě PDF souboru.

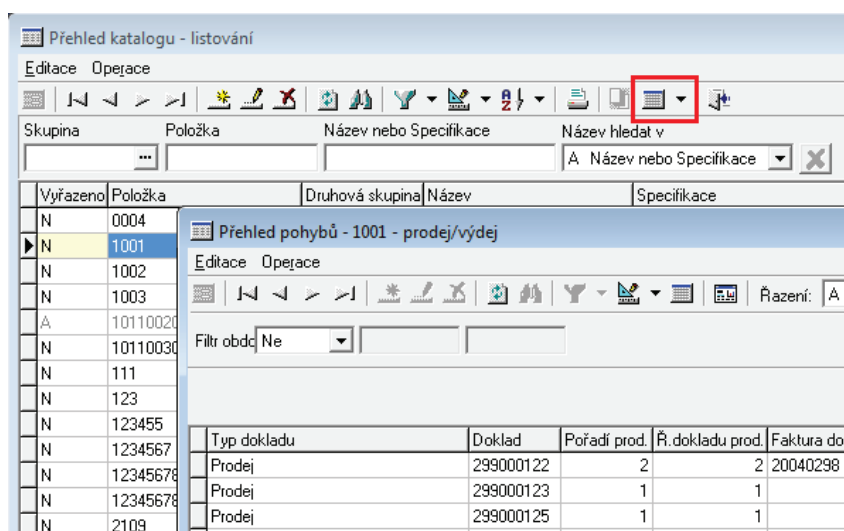
Tisk příjemek

V tiskových výstupech modulu Nákup přibyla akce pro hromadný tisk příjemek.

✓ Modul Sklad

Přehled zásob

Zjistit stav položky – Panel „Zjistit stav položky“ (vpravo dole ve formuláři *Přehled zásob – detail*) informuje o Aktuálním a Virtuálním množství nejenom celkem za všechny sklady, ale nově i o množstvích na skladě, do kterého spadá zobrazená zásoba.



Přehled katalogu – Přehled pohybů

Z formuláře „Přehled katalogu – Listování“ lze přímo spustit formuláře *Přehled pohybů příjmu, výdeje, objednávek*, v němž jsou obsaženy detailní pohyby vybrané položky i s možností otevření detailu konkrétního zvoleného dokladu.

Převodky mezi sklady

Možnost kopírování a vykrývání řádků objednávek vydaných převodkou mezi sklady.

Výhled spotřeby materiálu

Do akce byly přidány nové možnosti – filtrace vstupních položek (dle Výrobku, Druhé skupiny a Odběratele) a materiálů (dle Položky materiálu, Druhé skupiny a Dodavatele).

Připomenutí významných novinek předcházející verze

Omezení počtu záznamů v zásobách

Ve formuláři „Přehled zásob“ byl přidán ve filtrační liště údaj, umožňující nastavit maximální počet zobrazených záznamů v přehledu. Daný údaj lze přednastavit parametrem v Nastavení modulu Sklad (např. na hodnotu 200), což zásadním způsobem urychlí otevírání *Přehledu zásob*, a to i ze všech skladových aktualizací, neboť se při otevření formuláře načte pouze omezené množství záznamů.

Pevná cena v katalogu položek

V katalogu položek lze nově zadat měnu pevné ceny a pevnou cenu v měně, která je následně nabízena v příjemce v dané cizí měně (je-li nastaveno nabízení pevné ceny).

Volitelné údaje v katalogu položek

Při zapnutí parametru „Přepisovat údaje“ se obsah volitelných údajů při opravě v katalogu položek přepisuje do volitelných údajů v zásobách.

Modul Výroba

Pracovní lístek – Oceňování

Možnost oceňování pracovních lístků sazbou dle pracoviště.

Materiál na postupy katalogu položek

Nová sestava, která vystoupí seznam surovin (materiálů) obsažených na záložce „Postupy – materiál“ v katalogu položek.

Navigace výroby

Ve formuláři Navigace lze nastavit filtr na vyloučení zobrazení dílců se statusem „Storno“.

Připomenutí významných novinek předcházející verze

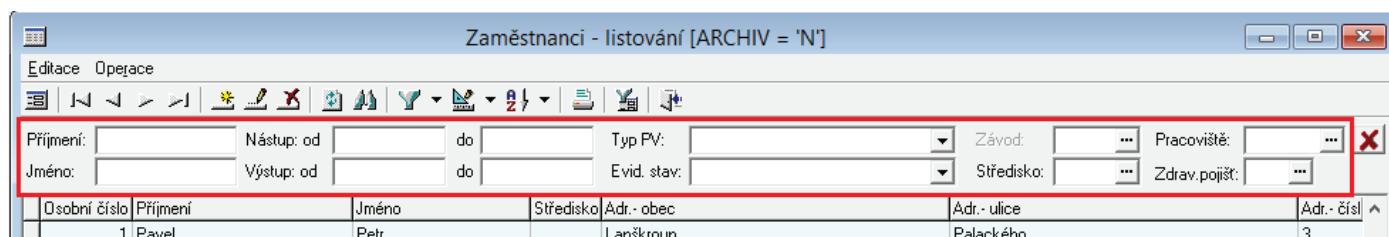
Pracovní lístek – Omezení počtu záznamů

Ve formuláři „Pracovní lístky - Listování“ lze pro urychlení otevírání formuláře i pořizování prac. lístků nastavit filtraci dle data na Aktuální období či Aktuální datum (příp. i osobní číslo) a tento filtr lze přednastavit v nastavení modulu Výroba.

Modul Mzdy

Listování Zaměstnanci a Pracovními vztahy

Ve formulářích je nově obsažena filtrovací lišta s edity pro rychlejší výběr požadované skupiny zaměstnanců.



Volba Automaticky otevírat detail (Zaměstnanci a Pracovní vztahy)

Dosud se ve volbách *Zaměstnanci* či *Pracovní vztahy* po otevření listování automaticky otevřel i detailní formulář zaměstnance. Nově lze v *Operacích* daného listování změnit chování formuláře tak, aby se otevřelo pouze listování a již ne detail.

Povolení změny období bez hesla

Program nově umožňuje vrátit se do již uzavřeného období bez zadání hesla. Je třeba však v souladu s varováním uvedeným v akci zvážit, zda nemůže následující opravou dat uzavřeného období dojít k problému či komplikaci.

Zálohování mzdových tabulek

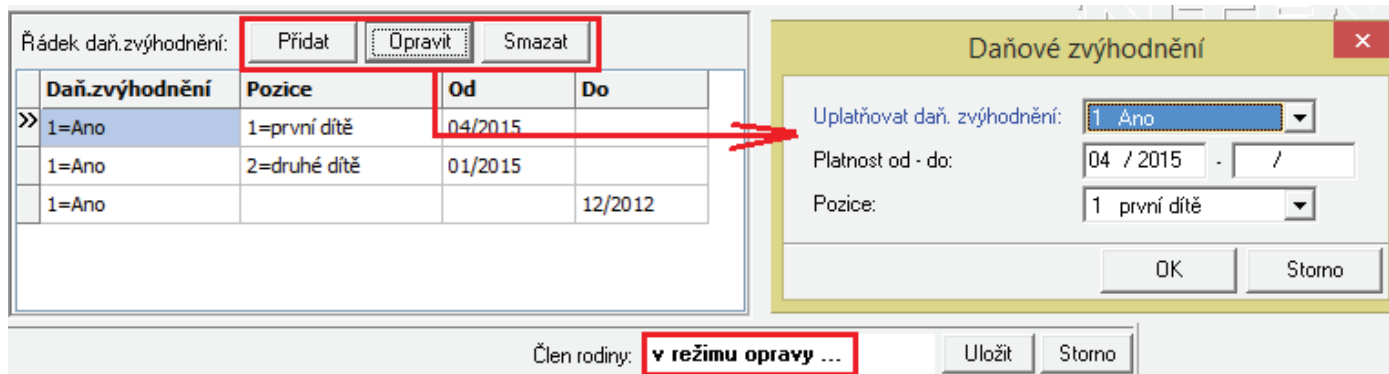
Z databáze, která obsahuje kromě mzdových dat i data jiná (účetní, skladová, ..), je umožněn export a následně i import pouze mzdových tabulek, což může být vhodné pro případ zpětného samostatného importu mzdových dat bez ovlivnění ostatních modulů.

Základ zdravotního pojištění uplatněný u jiného zaměstnavatele

Nový mzdový kód 615 (Základ ZP u jiného zaměstnavatele) lze použít u zaměstnance, který ze zaměstnání v dané firmě nedosahuje minimálního základu pro zdravotní pojištění (z důvodu částečného úvazku) a měl by doplácet pojistné na ZP do minima. Při použití uvedeného mzdového kódu (zadává se přímo v soupisce) program pak pro vyhodnocení, zda zaměstnanec dosáhl minimálního základu pro zdravotní pojištění, použije součet základů z obou zaměstnání.

Editace historie daňového zvýhodnění u dětí

Editace údajů přímo v tabulce je nahrazena editací přes tlačítka a pomocný formulář.



Přehled dovolené

Nově jsou přidány filtry dle osobního čísla, dle organizačního zařazení (závod, středisko, pracoviště) a taky výběr zaměstnanců, kteří dosud nevyčerпали loňskou dovolenou.

Srážky (při licenci modulu Exekuce)

Od verze 7/2015 je umožněna nová varianta výpočtu srážek, která se od současné liší v pohledu na srážky dohodou.

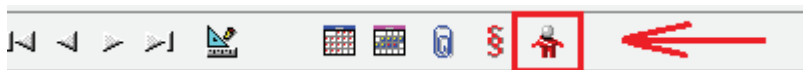
Ve stávající variantě (označené jako A) se srážky dohodou dle NOZ považují za srážky nepřednostní z pohledu OSŘ, tedy se počítají z 1. třetiny. Protože pořadí srážek exekučních dle OSŘ a srážek dohodou dle NOZ se vyhodnocuje dohromady, může mít srážka dohodou lepší pořadí než srážka exekuční a je uspokojena dřív.

Nová varianta výpočtu (označena jako B) nejdříve vypořádá exekuční srážky a pokud ještě zbývá něco ke sražení, vypořádá i srážky dohodou. Je to varianta, která upřednostňuje právo veřejné před právem soukromým.

Variantu lze nastavit ve Správci v Nastavení modulu *Mzdy* na záložce *Srážky ze mzdy*.

Příloha k žádosti o PPM pro otce

Tato příloha, kterou žadatel dokládá k Potvrzení o vyměřovacím základu ovlivňujícím výši rodičovského příspěvku (součást Žádosti o rodičovský příspěvek), je k dispozici v *Operacích* aktualizace *Pracovních vztahů* na detailu daného zaměstnance a nově také ve středové liště na záložce *Nemoci*.



Potvrzení o uplatnění daň. zvýhodnění k zadanému období

Dané potvrzení lze vytisknout i s platností od zadaného období.

Příspěvky firmy na penzijní připojištění a životní pojištění

Ve výpočtu příkazu k úhradě a v účtování mezd je možno přes tlačítko *Nastavení* zablokovat zahrnutí příspěvku firmy do příkazu resp. do zaúčtování mezd.

Připomenutí významných novinek předcházející verze

Daňové zvýhodnění odstupňované dle počtu dětí

V souvislosti s odstupňováním daňového zvýhodnění došlo ke změně formuláře „Prohlášení poplatníka daně z příjmů FO ze závislé činnosti“ - vzor č. 24 (dále jen „Prohlášení“). Nový sloupec „Uplatňuji nárok ...“ z tabulky 3. „Prohlášení“ budete uvádět do nové položky

Tisk Potvrzení zaměstnavatele druhého z poplatníků pro uplatnění nároku na daňové zvýhodnění

Tisk naleznete přímo na záložce *rodina* nebo v menu *Mzdová data / Tiskové výstupy / Potvrzení*. Je umožněn i hromadný tisk pro více poplatníků. Děti, které již nejsou vyživované (s Pozicí X) se na Potvrzení neuvádí.

Účtování mezd do jiné databáze

Určeno pro ty, kteří nemají Účetnictví a Mzdy v jedné databázi, a okruh mzdových účtů mají saldokontní.

Lékařské prohlídky

Evidence lékařských prohlídek (záložka *Lékařské prohlídky* v *Personálních datech / Zaměstnanci* – není-li zobrazena, zpřístupněte si ji přes menu *Zobrazit*) byla rozšířena o několik položek popisující pracovní podmínky, na základě kterých se stanovuje, s jakou periodou mají být prohlídky prováděny. Je možno vytisknout formulář „Žádost o prohlídku“. Lze nastavit sledování ukončení platnosti lékařských prohlídek v *Avízech (Nástroje / Avízo – nastavení)*.